



Rapport sur le développement durable

2010-2011



UNIVERSITÉ
LAVAL



Table des matières

L'Université Laval en bref	2
Mot du recteur	4
La vision et la démarche de l'Université Laval concernant le développement durable	5
Faits saillants en 2010-2011	9
Initiatives de la communauté universitaire	15
L'offre de formation en développement durable	21
La recherche et création en développement durable	24
Prix, reconnaissances et distinction	28
La mise en œuvre du Plan d'action	30
Perspectives 2011-2012	39
ANNEXES – Résultats détaillés du plan d'action 2010-2011	41

Crédits photos : Université Laval, sauf mention contraire.



L'UNIVERSITÉ LAVAL EN BREF

Mission

Première université francophone d'Amérique, ouverte sur le monde et animée d'une culture de l'exigence, l'Université Laval contribue au développement de la société :

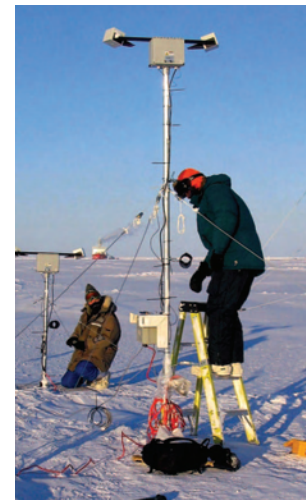
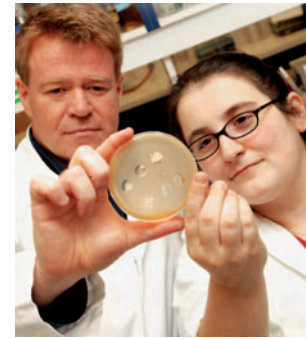
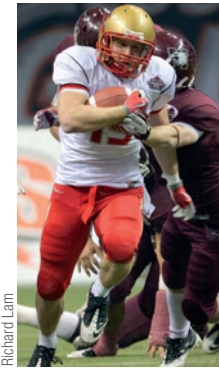
- > par la formation de personnes compétentes, responsables et promotrices de changement;
- > par l'avancement et le partage des connaissances dans un environnement dynamique de recherche et de création.

Depuis sa fondation, l'Université Laval forme, outille et accompagne les décideurs qui prennent part aux grands enjeux de notre société. En 2011, l'Université Laval s'impose plus que jamais à Québec, et sur les scènes nationale et internationale, comme un acteur de changement et un établissement visionnaire où savoir, créativité, innovation et engagement sont des valeurs qui guident quotidiennement ses membres.



Des chiffres

- > **Cinq grands domaines d'études** : administration; arts, lettres et langues; sciences et génie; sciences humaines; sciences de la santé
- > Une offre renouvelée de **392 programmes d'études** aux trois cycles, dont des **programmes d'études** avec profil coopératif, en développement durable, entrepreneurial et international
- > Quelque **600 cours offerts à distance**
- > L'Université se classe au **7^e rang des grandes universités de recherche au Canada** avec plus de 280 M\$ en fonds pour la recherche et la création, dont 25 % provenant de partenaires privés
- > Plus de **1 300 professeurs-chercheurs** dont plusieurs jouissent d'une réputation internationale
- > Quelque **2 500 professeurs réguliers, chargés de cours et assistants d'enseignement**
- > Près de **45 000 étudiants**
- > Plus de **4 500 étudiants d'origine étrangère** provenant de 113 pays
- > **248 690 diplômés** depuis la fondation de l'Université
- > Près de **9 000 diplômes et attestations** décernés chaque année, dont 27 % aux cycles supérieurs
- > Plus de **46 M\$** versés annuellement en **bourses d'études et de recherche**
- > Plus de **200 associations étudiantes**
- > **14 clubs de sports Rouge et Or** avec quelque 350 étudiants-athlètes



Mot du recteur



L'Université Laval joue un rôle majeur dans la société. Bien ancrée dans les réalités d'aujourd'hui, elle se sent particulièrement interpellée par les nombreux défis que pose le développement durable. Son influence à cet égard est bien réelle, entre autres parce qu'elle est à la fois :

- > un lieu de formation de personnes compétentes, responsables et promotrices de changement;
- > une source de nouveaux savoirs et d'innovation;
- > un important vecteur de développement culturel, social et économique dans sa collectivité;
- > un milieu de vie pour des dizaines de milliers de personnes.

Ouverte sur le monde et animée d'une culture de l'exigence, l'Université Laval saisit pleinement les préoccupations de la société pour le développement durable ainsi que l'importance de s'engager dans une démarche qui en respecte les principes.

Notre établissement se veut d'ailleurs un banc d'essai en développement durable auquel sont conviés tous les différents acteurs sociaux qui souhaitent mettre en place de nouvelles approches, technologies ou façons de faire en la matière. Les membres de notre communauté universitaire sont mobilisés et désirent contribuer à l'avancement et au partage des connaissances en développement durable, et ce, dans tous les domaines du savoir.

C'est donc avec fierté que nous vous présentons ce rapport, qui brosse un tableau des efforts déployés au cours de la dernière année par nos employés et nos étudiants afin d'améliorer la qualité de vie sur notre campus et de contribuer au mieux-être de la société.

Denis Brière, recteur

La vision et la démarche de l'Université Laval concernant le développement durable



Depuis sa fondation, l'Université Laval a pour objectif de préserver et d'améliorer la qualité de vie des personnes, sans compromettre celle d'autrui et des générations à venir. Pour elle, la pérennité de la qualité de vie des personnes et des communautés passe par un équilibre entre les efforts investis dans le milieu de vie (environnement), le mode de vie (société) et le niveau de vie (économie).

C'est donc en lien avec cette vision que la direction de l'Université a entrepris, en 2007, d'ancrer solidement, sur son campus et dans sa communauté, d'importantes valeurs en matière de développement durable.

Pour l'Université Laval, l'adhésion de ses membres à la cause et leur participation aux enjeux du développement durable étaient nécessaires à la concrétisation d'un tel projet. C'est pourquoi elle a favorisé, par l'affectation de ressources, la réalisation de plusieurs initiatives mises sur pied par nombre d'étudiants et d'employés. Cette année, nous sommes fiers de pouvoir montrer les effets positifs de cette mobilisation. J'en profite pour remercier tous les membres de la communauté universitaire qui croient au développement durable et qui participent à l'amélioration de la qualité de vie des gens.

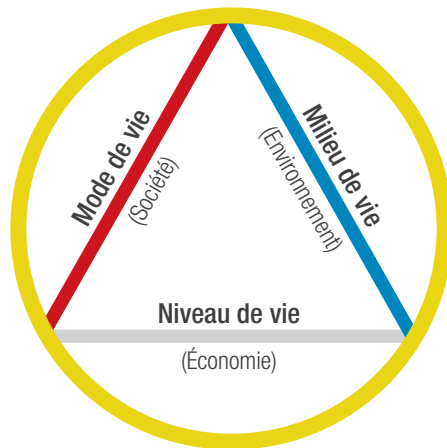
Le présent rapport rend donc compte de tout ce qui a été accompli au cours de cette deuxième année d'implantation du Plan d'action 2009-2012. Nous y trouvons les faits saillants de l'année, les initiatives des membres de la communauté universitaire ainsi que nos grands projets pour les prochaines années.

Bonne lecture!

A handwritten signature in black ink, appearing to read 'Eric Bauce', written in a cursive style.

Éric Bauce, vice-recteur exécutif et au développement

Les différents enjeux valorisés ont été divisés en trois catégories, comme le présente le schéma suivant :



Qualité de vie (Développement durable)

Enjeux liés au niveau de vie

- > Achat responsable de biens et de services afin de minimiser leur empreinte écologique et de favoriser le développement social et économique des communautés
- > Gestion rigoureuse des opérations et maintien de l'équilibre budgétaire afin d'assurer des finances saines

Enjeux liés au mode de vie

- > Promotion de saines habitudes de vie
- > Valorisation d'initiatives favorisant l'ouverture sur le monde et l'engagement des membres de la communauté universitaire dans des causes sociales et humanitaires

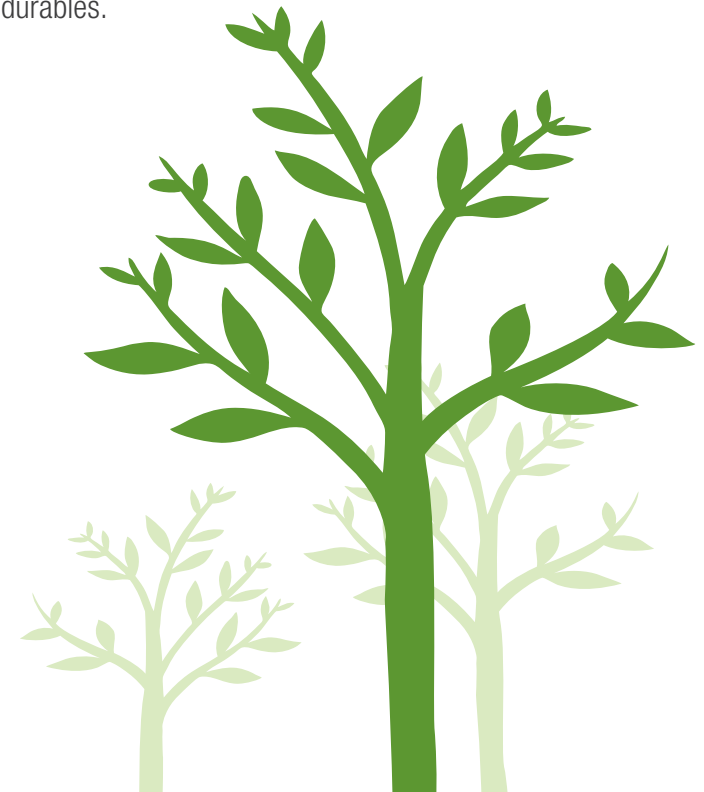
Enjeux liés au milieu de vie

- > Conservation de l'environnement et de ses ressources
- > Application de mesures favorisant la récupération maximale de l'énergie et de l'eau

LA VISION ET LA DÉMARCHE DE L'UNIVERSITÉ LAVAL CONCERNANT LE DÉVELOPPEMENT DURABLE

> Une démarche structurée et cohérente, basée sur l'engagement de la communauté

Forte de sa vision partagée du développement durable, l'Université Laval a entrepris, en 2007, de mettre en place une démarche structurée qui mise sur la mobilisation de sa communauté. Chaque étape de sa démarche s'inscrit donc dans un continuum qui, en plus de rassembler les différents intervenants concernés autour d'une même cause, permet d'obtenir des résultats intéressants et durables.



LE DÉVELOPPEMENT DURABLE : ÉTAPE PAR ÉTAPE

1. Fonds de développement durable

Créé en septembre 2007 et doté de 2 M\$ sur cinq ans, il favorise les initiatives de développement durable et les actions concrètes de la communauté universitaire. En mai 2011, 149 projets avaient été appuyés par ce fonds, dont 34 % provenaient d'initiatives étudiantes.

2. Table de concertation sur le développement durable

Mise en place en décembre 2007 et composée de 22 membres (étudiants, personnel et partenaires du milieu), elle facilite la mise en place de la vision, des objectifs et des stratégies auprès de la communauté universitaire.

3. Portail Internet institutionnel

Lancé en septembre 2008, le portail regroupe l'information liée au développement durable à l'Université Laval.



4. Politique institutionnelle de développement durable

Adoptée en novembre 2008 par le Conseil d'administration de l'Université, elle assure la cohérence des actions en développement durable et renforce l'adhésion de la communauté universitaire à la cause.

5. Plan d'action de développement durable 2009-2012

Le Comité exécutif de l'Université adoptait, en juin 2009, le Plan d'action 2009-2012 proposé par la Table de concertation sur le développement durable. Ce plan présente les engagements institutionnels en la matière et favorise les actions concrètes. En mai 2011, il recensait 103 actions.

6. Rapport sur le développement durable

La production du présent rapport permet de mesurer les progrès et de valoriser les efforts déployés par la communauté universitaire en développement durable.



Parallèlement à cette démarche institutionnelle, l'Université Laval travaille depuis le début en collaboration avec trois entités jouant un rôle essentiel dans l'application et le suivi de ses orientations en matière de développement durable.

Institut Hydro-Québec en environnement, développement et société (Institut EDS)

Créé en 2005, la mission de l'Institut EDS est de favoriser la coordination et l'organisation d'activités de formation, de recherche et de diffusion des connaissances dans le domaine du développement durable. Soixante-cinq professeurs-chercheurs et 365 étudiants provenant de 11 facultés collaborent avec l'Institut.

Le nouveau directeur de l'Institut est François Anctil, professeur titulaire au Département de génie civil et de génie des eaux, de la Faculté des sciences et de génie.

L'Institut EDS c'est...

- > une source d'information privilégiée pour les intervenants en développement durable;
- > une concentration d'expertises en recherche et formation;
- > le partage de connaissances sous la forme d'événements et de publications;
- > un portail entre les besoins de la société et l'expertise de l'Université Laval.



Quelques exemples d'activités...

- > 7^e colloque étudiant : Adaptation aux changements environnementaux : perspectives interdisciplinaires
- > Série de conférences pour marquer l'Année internationale de la biodiversité (AIB)
- > Un stage en développement durable : huit semaines au Panama afin de réduire les gaz à effet de serre
- > Table ronde : La forêt québécoise : conservation ou exploitation (pour inaugurer l'Année internationale des forêts)

www.ihqeds.ulaval.ca

Le réseau des répondants locaux

Le réseau des répondants locaux est un regroupement d'intervenants représentant les unités de l'Université Laval.

Les membres du réseau jouent un rôle de renforcement et de suivi des opérations liées au développement durable sur le terrain. Le réseau est régulièrement mis à profit et devient, au besoin, un banc d'essai pour de nouvelles approches mises de l'avant par l'Université Laval.

www.ulaval.ca/developpementdurable

Hautes études internationales (HEI)

Établies en 1994, les HEI sont le plus important regroupement francophone de chercheurs et d'enseignants existant au Canada dans le domaine des études internationales. L'approche pluridisciplinaire des recherches et de l'enseignement aux HEI englobe les enjeux de gouvernance associés au développement durable.

www.hei.ulaval.ca

2

Faits saillants en 2010-2011

> Premières Bourses de leadership et développement durable

L'Université Laval a remis à 50 étudiants plus de 500 000 \$ en Bourses de leadership et développement durable afin de reconnaître et soutenir ces étudiants qui s'illustrent dans les domaines social et humanitaire, environnemental, scientifique, artistique ou sportif. Ces boursiers ont l'étoffe pour devenir les leaders de demain et ils ont, dès aujourd'hui, un effet catalyseur sur les autres étudiants. Cette reconnaissance du leadership est conséquente avec le virage qu'a pris l'Université en développement durable : elle entend former une relève responsable et engagée.



Voici quelques-uns de ces boursiers très prometteurs



Francis Donati-Daoust (maîtrise en sciences de la Terre – géothermie, leadership environnemental) a démarré une entreprise à Thetford Mines, Naturive, spécialisée dans la renaturalisation des bandes riveraines de lacs affectés notamment par les algues bleues.



Mathieu Turcotte (baccalauréat en sciences infirmières, leadership social-humanitaire) s'est impliqué dans le conseil de la vie étudiante et comme secouriste dans son collège. Il a été bénévole en Bolivie dans un foyer pour personnes âgées en perte d'autonomie où son apport a permis d'améliorer les mesures d'hygiène de l'établissement. Il poursuit son engagement dans un organisme de sensibilisation à la diversité sexuelle.



Roxane Fortin-Lecompte (baccalauréat en droit, leadership social-humanitaire) a été directrice générale de l'entreprise-école Garneau Travail inc. qui aide des collégiens à développer leurs qualités entrepreneuriales et à acquérir des expériences de travail liées à leurs domaines d'études. De plus, elle a mis en place la coopérative Roue-Libre dans son collège, et est bénévole pour Adaptavie, où elle accompagne des personnes handicapées dans la pratique de leurs activités physiques.



Maxime Poulin (baccalauréat en génie civil, leadership sportif) pratique le basketball en fauteuil roulant depuis huit ans même s'il n'a aucun handicap. En tant qu'entraîneur de l'équipe de basketball adapté des Bulldogs de Québec, il transmet ses connaissances aux joueurs et les aide à s'améliorer.

Corentin Ouédja Batabe (maîtrise en économique, leadership social-humanitaire) a contribué au développement socioéconomique de son pays, le Burkina Faso, comme assistant au Secrétariat de concertation des ONG du Sahel. De plus, il a participé à la lutte contre le sida par des activités de sensibilisation des populations paysannes, la prise en charge alimentaire d'enfants orphelins du sida et le soutien aux traitements de personnes infectées.

Leadership scientifique
Leadership social
 LEADERSHIP
 HUMANITAIRE
 Leadership artistique
 Leadership environnemental

SPORTIF
 LEADERSHIP
 LEADERSHIP
 SOCIAL



Premier chantier de construction de ponts carboneutres au Canada

En juin 2011, le plus long pont arqué à poutre de bois au Québec a été inauguré à la forêt Montmorency. En choisissant de compenser les émissions de gaz à effet de serre générées durant les travaux de cette construction unique et de celle d'un autre pont de bois plus petit par la plantation de 2 650 épinettes, l'Université Laval a fait de ce projet le premier chantier de construction de ponts carboneutres au Canada.

13 programmes pionniers offrent le profil en développement durable

L'Université a créé, en avril 2010, le profil en développement durable, un cheminement optionnel compris à l'intérieur des programmes de baccalauréat qui y participent. Cette formation complémentaire de 12 crédits porte sur les enjeux généraux du développement durable de même que sur ceux qui sont spécifiques au domaine d'études de l'étudiant. Le profil, unique au Canada, ne prolonge pas la durée des études.

En 2010-2011, 13 programmes de baccalauréat ont intégré le profil en développement durable. Plusieurs autres directions de programme étudient actuellement son ajout.

- | | |
|---|--|
| > administration des affaires | > musique – interprétation jazz et musique populaire |
| > affaires publiques et relations internationales (intégré) | > musique – composition |
| > droit (à partir de 2012) | > musique – interprétation classique |
| > économique | > musique – musicologie |
| > économie et mathématiques | > multidisciplinaire |
| > musique | > service social |

Développement humanitaire international : l'Université contribue au redémarrage de l'enseignement supérieur en Haïti

Après le séisme qui a ravagé Haïti, l'Université, en partenariat avec la communauté des Sœurs de la Charité de Québec, s'est engagée dans une dizaine de projets de collaboration avec les universités haïtiennes avec, à la clé, un budget de plus d'un million de dollars. Ces projets touchent les domaines de la santé, de l'agriculture, du développement durable, de la gouvernance, du patrimoine, du tourisme culturel et de l'éducation. Les voici :

- > Managers sans frontières, de la Faculté des sciences de l'administration, a reçu le mandat de soutenir l'Université d'État d'Haïti (UEH) dans l'élaboration et la rédaction de son plan de relance et de développement.
- > La Faculté des sciences infirmières a appuyé l'ouverture de l'école d'infirmières Notre-Dame-du-Perpétuel-Secours à Port-de-Paix, contribuant à renforcer les capacités des enseignants pour former une relève infirmière qui soit en mesure de répondre aux besoins complexes de soins en Haïti.
- > Les Hautes Études internationales (HEI) ont élaboré une formation spécialisée sur la gouvernance et le développement international en Haïti qui a été donnée à Port-au-Prince.
- > La Faculté des lettres contribue à la réalisation d'un inventaire officiel du patrimoine culturel matériel et immatériel du pays.



Des travaux qui améliorent la qualité de vie sur le campus

Ayant le désir de faire constamment évoluer son milieu de vie, l'Université a cette année construit ou rénové plusieurs installations sur son campus. Parmi celles-ci, il y a :

- > Le Centre de gestion des matières dangereuses (CGMD), terminé en septembre 2010, est le premier bâtiment du campus à recourir à la géothermie pour son chauffage et sa climatisation.
- > Le PEPS se verra enrichi d'un complexe de soccer-football intérieur, doté d'une structure en bois, un matériau renouvelable, local, esthétique et permettant de réduire les émissions de GES générées par sa construction. Le complexe est également conçu selon les principes LEED et profite, notamment, d'une ventilation naturelle.





- > Réfection majeure du 4^e étage de la Bibliothèque des sciences humaines et sociales : ce nouvel aménagement offre une meilleure synergie entre les collections, les services et les usagers.
- > D'importantes rénovations au pavillon Alexandre-Vachon touchent les salles de classe, les laboratoires et les aires de vie communes. De plus, une nouvelle salle des serveurs informatiques pour la Direction des technologies de l'information, conçue de manière à y optimiser l'efficacité énergétique, y sera également implantée.
- > Le nouveau pavillon Ferdinand-Vandry, inauguré officiellement en septembre 2010, abrite le Complexe intégré de formation en sciences de la santé (facultés de Médecine, de Pharmacie et de Sciences infirmières).

Deux nouvelles politiques : une sur l'approvisionnement responsable et l'autre sur la santé globale en milieu de travail

La gouvernance de l'Université Laval prend en compte les enjeux du développement durable dans ses orientations. Ainsi, la nouvelle politique d'approvisionnement, adoptée le 24 novembre 2010, intègre la dimension d'achat responsable, qui contribue à la pérennité financière de l'établissement, qui incite ses fournisseurs à respecter les droits fondamentaux des personnes, à offrir des produits et services qui ont une empreinte environnementale limitée au cours de leur cycle de vie et à tenir compte des coûts totaux associés à la possession d'un bien.

De son côté, la politique sur la santé globale en milieu de travail, adoptée le 16 février 2011, vise la prévention et la promotion de la santé globale ainsi que les pratiques organisationnelles qui la favorisent en milieu de travail. Le comité de santé globale, créé pour assurer l'implantation de cette politique, aura notamment le mandat de recommander un plan d'action précis.

Campagne de sensibilisation à l'utilisation de l'eau publique à Laval

Menée par Univert Laval et le groupe Développement et Paix – Laval, la campagne «À Laval, buvons local!» a sensibilisé la communauté universitaire, en mars 2011, à consommer l'eau publique sur le campus. La pétition pour bannir la vente d'eau embouteillée sur le campus a été signée par 4 068 personnes. Cette campagne est finaliste au concours provincial Forces AVENIR 2011.

Doctorats d'honneur remis à des modèles en développement durable

L'Université Laval décerne des doctorats *honoris causa* à des personnalités provenant tant du monde universitaire que de la société civile au Québec, au Canada et partout dans le monde. Un doctorat d'honneur, la plus haute distinction de l'Université Laval, est une marque de reconnaissance exceptionnelle.

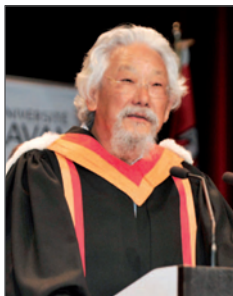
En 2010-2011, sept doctorats d'honneur furent remis à des modèles d'inspiration pour la société, dont trois touchent davantage des personnalités ayant été des agents de changement notoires en matière de développement durable.



Gilles Kègle, infirmier de la rue, a reçu les insignes de docteur en psychologie pour son dévouement continu depuis plus de 25 ans à l'égard des démunis de la ville de Québec lors du 50^e anniversaire de l'École de psychologie. Il est un modèle d'engagement social et communautaire.



Didier Cherpitel, financier et humaniste, s'est vu décerner un doctorat en sciences de l'administration afin de souligner sa contribution à la Fédération internationale des sociétés de la Croix-Rouge et du Croissant-Rouge, de même que pour son apport à la fondation du programme Managers sans frontières à la Faculté des sciences de l'administration, qui a comme objectif d'offrir des stages de coopération et d'aide humanitaire dans des pays en voie de développement.



L'environnementaliste David Suzuki a reçu un doctorat d'honneur en communication pour sa contribution exceptionnelle à la vulgarisation scientifique et la sensibilisation de la population canadienne à l'égard des enjeux environnementaux.

Pour visionner la conférence de M. Suzuki : www.relationsmedias.ulaval.ca/comm/2011/janvier/doctorat-honneur-david-suzuki-3171.

3

Initiatives de la communauté universitaire

L'engagement des membres de la communauté universitaire est la pierre angulaire de la réussite des actions en développement durable. Grâce à la mobilisation de ces membres, les conditions de vie, de travail et d'études, ici comme ailleurs, s'améliorent continuellement.



> Voici un portrait de quelques initiatives des membres de la communauté universitaire en 2010-2011



La **Faculté de foresterie, de géographie et de géomatique (FFGG)** est devenue, en septembre 2010, la première faculté universitaire à recevoir la reconnaissance **Établissement vert Brundtland (EVB)**, qui récompense les efforts des membres de cette faculté en matière de développement durable. Le **Service des résidences** a obtenu la même reconnaissance en avril 2008.

Lancé en 2008, le **Projet d'appui à la formation en gestion des ressources naturelles dans le bassin du Congo (Projet Congo)**, dont l'**Université Laval est le maître d'œuvre**, bénéficie aujourd'hui d'une aide financière de 7 M\$. L'Agence canadienne de développement international (ACDI) fournit 5 M\$ et la FFGG, 1,5 M\$. À l'ACDI, le **Projet Congo** est considéré comme l'un de leurs projets phares.



À l'occasion du 5^e anniversaire de **Managers sans frontières**, un concert-bénéfice a permis de recueillir 100 000 \$. **Managers sans frontières**, un programme unique à la **Faculté des sciences de l'administration**, facilite la participation d'étudiants formés en développement international et action humanitaire à des projets de coopération et d'aide humanitaire dans des pays en voie de développement lors de stages de moyenne ou de longue durée.



En collaboration avec la **CADEUL** et l'**ÆLIÉS**, l'Université a lancé son nouveau **service de covoiturage** en septembre 2010. Ce service gratuit permet aux étudiants et employés de l'Université de réduire leur empreinte écologique tout en économisant lors de leurs déplacements vers l'Université ou pour retourner dans leur région les fins de semaine. En juin 2011, 1283 personnes étaient inscrites.

Les stages internationaux et interculturels de la **Faculté de médecine** permettent aux étudiants en médecine, ergothérapie et physiothérapie de vivre une expérience interculturelle, de comprendre l'importance des déterminants sociaux, culturels, politiques, économiques et environnementaux sur la santé des personnes et de voir comment ces dimensions influencent la prestation de soins de santé et de réadaptation. Ces stages contribuent donc à former des professionnels de la santé ayant de plus grandes compétences culturelles et une plus grande capacité d'adaptation. En 2010-11, 40 étudiants en médecine, 10 étudiants en physiothérapie et 2 étudiants en ergothérapie ont fait un stage en Amérique latine, en Afrique ou en Asie grâce au Fonds étudiants de la Faculté de médecine pour la santé internationale (FEMSI) en collaboration avec la Faculté et le Bureau international.



Afin de préserver le **patrimoine culturel**, un protocole d'entente a été signé en mai 2011 selon lequel l'Université Laval, par son **Laboratoire de recherche sur la culture corporelle des Québécois** (LARECQ), donne au Musée de la civilisation des objets pour mener ses activités, dont des artefacts liés aux pratiques corporelles des Québécois.



Le **Jardin botanique Roger-Van den Hende** regroupe 400 bénévoles. Il s'agit d'un jardin pédagogique de six hectares, qui possède près de 4 000 espèces et cultivars regroupés par famille botanique. Le 12 juin dernier avait lieu une **fête familiale** avec des conférences, des visites guidées, un encan de plantes rares, une exposition, des ventes de plants et des activités pour les enfants.

L'**Université Laval** et les **concessions alimentaires partenaires** (Laliberté, Sodexo et le Pub universitaire) poursuivent leurs actions en développement durable avec la mise en service de quelque **150 contenants alimentaires lavables et durables** qui sont maintenant utilisés pour le service de traiteur au cours de réunion de travail.



La **Coop Roue-libre de l'Université Laval** inspire les cégeps. En effet, elle a accompagné les étudiants du **Collège François-Xavier-Garneau** dans la formation de leur propre coop, qui a vu le jour au printemps 2011.

> Quelques autres exemples d'initiatives

Promotion des stages et des emplois en développement durable

Le Service de placement a créé une nouvelle section sur le développement durable sur son site Internet, l'un des plus visités de l'Université, on y trouve un répertoire d'organisations et d'employeurs faisant la promotion du développement durable ainsi que des offres de stage et d'emploi. Cette page est également disponible dans le Webfolio des étudiants.

Un plan d'action en développement durable

Le Service des finances s'est doté d'un plan local d'actions en développement durable, comprenant, par exemple, l'ajout et l'entretien de 10 îlots de plantes dans les lieux communs afin de créer un meilleur milieu de vie ou encore l'objectif de toujours réduire davantage l'utilisation du papier.

Seconde vie pour les bannières publicitaires UL

L'Université recycle ses bannières publicitaires en les transformant en des sacs promotionnels uniques confectionnés par l'Atelier Entre-Peaux, une entreprise montréalaise, et vendus à la boutique des objets promotionnels de Zone.

Priorité à l'alimentation saine

Le PEPS met à la disposition de ses membres divers services de nutrition tels que Nutritionniste à votre service, qui permet de poser des questions à une nutritionniste sur place, des ateliers de nutrition comme Des idées et des lunchs et Apprivoisez le poisson, ainsi que la clinique Équilibre-Santé qui aide à entretenir de saines habitudes alimentaires.

Projet de développement humanitaire mis sur pied par des étudiants en architecture

Des étudiants à la maîtrise en architecture se sont rendus au Sénégal, à Diamlaye près de Dakar, afin de proposer des solutions pour améliorer les lieux de vie et de socialisation d'une communauté rurale rattrapée par la ville.

Campagne annuelle de la Fondation de l'Université Laval

L'engagement de 200 bénévoles et la générosité des donateurs ont permis d'amasser 1 705 450 \$. Chaque année, environ 75 % des dons recueillis sont versés en soutien direct aux étudiants, en accord avec les objectifs des fonds choisis par les donateurs.

Bazar de l'APETUL

L'APETUL (Association de parents étudiant ou travaillant à l'Université Laval) a organisé, en février 2011, un grand bazar d'articles familiaux et de maternité. Cette initiative permet de prolonger la durée de vie de ces articles, de faire économiser leurs nouveaux propriétaires et donne également l'occasion aux parents du campus de se rencontrer.

Carrefour de la coopération et exposition *L'effet papillon*

À l'occasion de la Semaine du développement international, le groupe étudiant Partenariat: objectifs du Millénaire pour le développement (POMD) conviait le public au Carrefour de la coopération auquel participaient plusieurs organisations qui font de la coopération internationale. L'exposition *L'effet papillon : passons de l'inspiration à l'action* démontrait comment l'enchaînement de petites actions peut faire une différence pour atteindre les objectifs du Millénaire pour le développement fixés par l'ONU.

1^{er} concours sur les activités d'intégration écoresponsables

Par ce concours, coordonné par le Bureau de la vie étudiante, l'Université a souligné les efforts des associations étudiantes concernant le développement durable. Les associations étudiantes de la Faculté de médecine, de l'École de service social et du Département d'éducation physique ont remporté les trois premiers prix.

Guignolée étudiante sur le campus

Plus de 100 bénévoles ont participé à la guignolée étudiante, organisée par la Conférence Saint-Vincent de Paul/Marie-Guyart, qui soutient de façon ponctuelle les étudiants qui ont des difficultés financières.

Activités pour faire bouger toute la famille

En septembre 2010, le PEPS offrait une séance d'aérobic familiale, une initiation à la danse africaine et un grand Familiathon pour GénérActions, un événement intergénérationnel axé sur l'activité physique et les saines habitudes de vie.

Jumelage d'étudiants étrangers

Le programme de jumelage des étudiants étrangers, chapeauté par le Bureau de la vie étudiante, offre aux étudiants étrangers la possibilité d'avoir un parrain ou une marraine qui les aide à se familiariser avec leur nouveau milieu de vie et d'études.

Les 10 km de l'Université Laval

Les 10 km de l'Université Laval est une activité organisée par le Club de course à pied de l'Université. La 41^e édition a fracassé un record de participation avec 1033 coureurs qui ont terminé l'épreuve, soit 40 % de plus qu'en 2009.

Arbre de Noël illuminé par un vélo

Le professeur Angelo Tremblay de la Faculté de médecine, aidé du professeur Philippe Viarouge, du Département de génie électrique et de génie informatique, ainsi que d'une équipe du Laboratoire d'électrotechnique, électronique de puissance et commande industrielle, a réalisé un arbre de Noël qui s'illuminait lorsqu'un cycliste chevauchait un des vélos stationnaires à l'Espace 400^e du Vieux-Port de Québec.

Formations en lien avec le développement durable

Une série de formations offertes au personnel de l'Université Laval abordait des thèmes liés au développement durable tels que l'organisation d'événements écoresponsables, le bien-être au travail, le stress et la santé.

Des arbres pour souligner l'Année internationale des forêts

En mai 2011, la Faculté de foresterie, de géographie et de géomatique a distribué gratuitement des petits plants de différentes essences d'arbre.

Chaire publique ÆLIÉS

La Chaire publique ÆLIÉS a offert plusieurs conférences au cours de l'année dont « Diversité religieuse et société : quand la spiritualité conjugue l'action humanitaire » donnée par Sri Sri Ravi Shankar, l'un des plus grands leaders spirituels et humanistes des temps présents.

Inclure la culture dans un plan d'action en développement durable pour le 21^e siècle

Grâce entre autres au travail de plusieurs professeurs de l'Université Laval, dont Véronique Guèvremont de la Faculté de droit, le gouvernement québécois sera un des premiers au monde à se doter d'un Agenda 21 de la culture. L'Agenda 21 est un plan d'action pour assurer le développement durable au 21^e siècle adopté par 173 chefs d'État en 1992.

Rallye de sensibilisation sur l'eau potable

À l'occasion de la Journée mondiale de l'eau en mars, MC2 Expérience stratégique, une entité affiliée à l'Université Laval, a présenté L'assEAU 2011 – Hydrate ta conscience, un rallye informatif sur la consommation de l'eau potable et son accessibilité.

Bienvenue aux faucons pèlerins

Un nichoir a été installé sur le toit du pavillon des Sciences de l'éducation par deux étudiants-chercheurs du Département de biologie dans le but d'accueillir un jour un couple de faucon pèlerin et sa petite famille.

Concours Confection d'un herbier

L'Herbier Louis-Marie de l'Université Laval a lancé un concours visant à encourager la récolte et la conservation de plantes faisant partie de notre patrimoine végétal.

Concert dans la nature

Le Concert faunique 2010, qui consiste en une prestation musicale en canot en pleine nature, intègre les grands enjeux du développement durable tels que la protection des paysages et la mise en valeur de la biodiversité. Le lac Bédard, situé dans la forêt Montmorency, forêt de recherche et d'enseignement de l'Université Laval, offre une qualité sonore exceptionnelle pour la réalisation d'un tel spectacle.

Chasse aux trésors culturels

Le GéoParcours s'est ajouté au programme des Journées de la culture. Inspiré du *géocaching*, la chasse au trésor du 21^e siècle, Le GéoParcours est un rallye réalisé à l'aide de GPS permettant de découvrir une trentaine d'œuvres d'art public du patrimoine culturel de l'Université Laval.

Entrepreneuriat Laval sensibilise au développement durable

Au printemps 2011, Entrepreneuriat Laval a collaboré à une émission sur les ondes de CHYZ où l'on parlait du développement durable dans le milieu de l'entrepreneuriat.

4

L'offre de formation en développement durable

L'Université Laval offre à ses étudiants plusieurs formations en développement durable qui leur permettront de devenir des citoyens responsables et des agents de changement dans leur milieu. L'Université a notamment modifié son règlement des études de manière à s'assurer que l'ensemble des étudiants des programmes de baccalauréat soient initiés aux enjeux du développement durable. L'offre de formation est divisée en niveaux, afin de permettre à chacun de s'engager à la mesure de ses envies et besoins.



Niveau 1	Niveau 2	Niveau 3
<p>Initiation aux enjeux du développement durable dans les programmes de baccalauréat</p> <p><i>Pour tout étudiant inscrit à un programme de baccalauréat</i></p>	<p>Cours d'introduction au développement durable</p> <p>Fondements du développement durable (DDU-1000)</p> <p><i>Pour les étudiants de premier cycle</i></p>	<p>Profil en développement durable</p> <p><i>Pour les étudiants de premier cycle</i></p>
<p>Obligatoire dans tous les baccalauréats, le niveau 1 est offert sous forme de séminaires et de conférences ou par des activités de formation à l'intérieur de cours déjà existants. Par exemple, la Faculté d'aménagement, d'architecture et d'arts visuels et le cours, <i>Architecture et environnement</i> – ARC-2001 qui sensibilise les étudiants à différents aspects de l'architecture durable</p>	<p>Ce cours interdisciplinaire, offert à distance, présente une introduction au concept, aux dimensions ainsi qu'aux outils de mise en œuvre du développement durable.</p>	<p>L'Université Laval est le seul établissement universitaire qui permet aux étudiants d'intégrer, dans un baccalauréat, un cheminement complémentaire personnalisé en développement durable sans prolonger la durée de leurs études. Le profil permet l'acquisition de compétences et de connaissances spécifiques au développement durable, en lien avec le domaine d'études.</p> <p>Le profil en développement durable comprend :</p> <ul style="list-style-type: none">> Un cours d'introduction interdisciplinaire (<i>Fondements du développement durable</i> – DD-1000) (3 crédits)> Un cours spécialisé lié à la discipline d'études (3 crédits)> L'une des options suivantes ou une combinaison de 2 options (pour un total de 6 crédits) :<ul style="list-style-type: none">- Un stage réalisé au Québec, au Canada ou à l'international (avec une possibilité de financement par le Bureau international);- Un projet d'intervention dirigé par un enseignant spécialisé, réalisé individuellement ou en équipe;- Deux autres cours de 3 crédits chacun à option sur le développement durable (en fonction des intérêts de l'étudiant et approuvé par la direction de programme).



Niveau 4	Niveau 5	Niveau 6
<p>Baccalauréats avec une spécialisation en développement durable</p> <p><i>Pour les étudiants de premier cycle</i></p>	<p>Formations spécialisées aux cycles supérieures</p> <p><i>Pour les étudiants qui désirent poursuivre aux 2^e et 3^e cycles dans des domaines liés au développement durable</i></p>	<p>Formation complémentaire, formation continue et écoles d'été en développement durable</p> <p><i>Pour étudiants, professionnels et dirigeants en exercice</i></p>

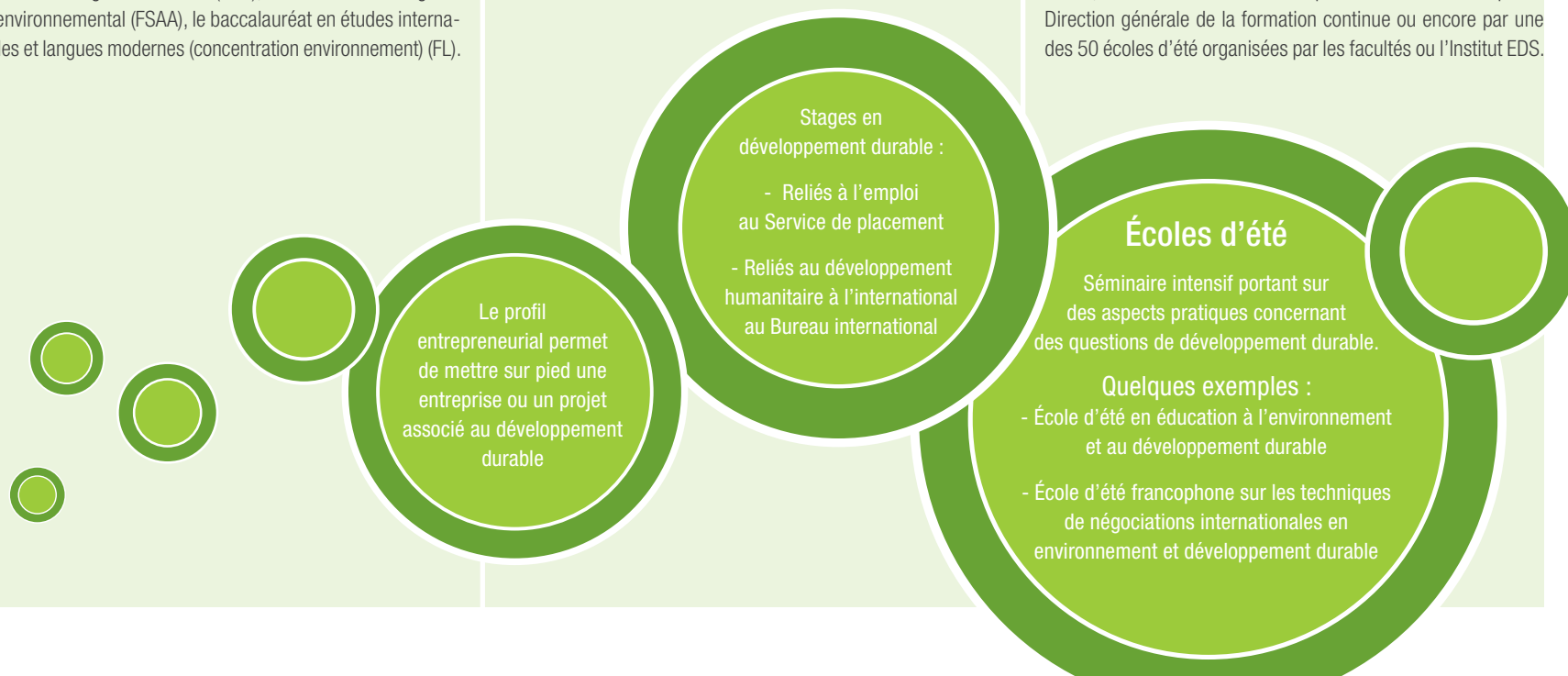
Les étudiants peuvent se spécialiser dans un domaine particulier de formation en développement durable grâce à un baccalauréat dont le champ d'études ou l'une des concentrations est lié au développement durable.

Plusieurs facultés offrent des programmes de ce type dont le baccalauréat en génie des eaux (FSG), le baccalauréat en génie agroenvironnemental (FSAA), le baccalauréat en études internationales et langues modernes (concentration environnement) (FL).

Quelques facultés offrent ce niveau de formation, dont la maîtrise en aménagement du territoire et en développement régional (FAAAV), le MBA en responsabilité sociale et environnementale des organisations (FSA) et la maîtrise en droit de l'environnement, développement durable et sécurité alimentaire (FD).

Plusieurs formations complémentaires de 1^{er} et 2^e cycles existent, dont le certificat en tourisme durable, le microprogramme en transport de personnes ou le microprogramme en gestion du développement culturel.

De plus, pour répondre aux besoins particuliers d'une organisation, des cours ou formations spécialisés sont offerts par la Direction générale de la formation continue ou encore par une des 50 écoles d'été organisées par les facultés ou l'Institut EDS.



5

La recherche et création en développement durable

Dans son plan de développement de la recherche 2010-2014, l'Université a ciblé trois orientations stratégiques : l'interdisciplinarité, la collaboration et le partenariat, ainsi que la dimension internationale. Ces orientations tiennent compte du développement durable, qui est l'une des thématiques majeures de ce plan. Parmi les priorités de recherche du thème « Environnement et développement durable », il y a, entre autres :

- > la gouvernance, les politiques publiques et les réglementations touchant le développement durable;
- > les modes d'intervention sur la forme des villes, la transformation des habitats, le secteur immobilier, les dynamiques socioéconomiques et l'évolution de la mobilité;
- > les répercussions des changements climatiques sur le plan mondial, sur les écosystèmes et géosystèmes du Nord et les stratégies d'adaptation à ces changements;
- > les développements technologiques applicables aux industries de l'environnement et aux changements climatiques;
- > la gestion de l'eau, des ressources naturelles, la foresterie durable et la diversification des sources d'énergie;
- > l'utilisation rationnelle des produits chimiques et des nouvelles pratiques agricoles;
- > la biodiversité des organismes marins, la dynamique des forêts et des lacs nordiques.

Des regroupements de recherche associés au développement durable

Près de 100 groupes, centres et chaires de recherche s'intéressent à l'un des enjeux du développement durable. En 2010-2011, on comptait, par exemple, un total de 64 chaires de recherche sur 140, soit 46 % d'entre elles qui se penchaient sur un des aspects du développement durable.

Quelques exemples de chaires...



Chaire de recherche du Canada sur l'intégration professionnelle et l'environnement psychosocial de travail
(dir. : Louise St-Arnaud, Faculté des sciences de l'éducation)



Chaire de recherche industrielle du CRSNG sur la réparation durable et l'entretien optimisé des infrastructures en béton
(dir. : Jacques Marchand, Faculté des sciences et de génie)



Chaire de recherche du Canada en patrimoine
(dir. : Laurier Turgeon, Faculté des lettres)



Chaire de recherche du Canada en commerce international agroalimentaire
(dir. : Bruno Larue, Faculté des sciences de l'agriculture et de l'alimentation)

Des projets concrets pour améliorer la qualité de vie des communautés

Certains projets de recherche, dont un grand nombre menés par des étudiants, font en sorte que l'Université Laval collabore de plus en plus avec des partenaires provenant des milieux régional, national et international afin de servir de banc d'essai et ainsi contribuer à des percées scientifiques et des innovations sociales.

Quelques exemples de projets concrets...

- > **Frédérique Saucier**, étudiante au Département des sciences du bois et de la forêt à la Faculté de foresterie, de géographie et de géomatique, s'intéresse aux **zones de protection de la biodiversité en lien avec le Plan Nord** du gouvernement du Québec. Ces zones n'étant pas encore déterminées, elle souhaite définir les aires représentatives de la diversité biologique. Par la mise en place d'un logiciel, il est maintenant possible d'élaborer un plan de conservation basé sur la représentativité tout en tenant compte des zones réservées à l'industrie minière.



- > **Élise Larivière**, étudiante au Département de phytologie de la Faculté des sciences de l'agriculture et de l'alimentation, a voulu **diversifier les bandes riveraines agricoles** à l'aide d'arbustes indigènes. Elle a remarqué que, malgré la grande variété d'espèces recommandées par les associations horticoles, les aménagistes utilisaient une faible diversité d'espèces arbustives. Elle a donc testé, pendant deux ans, huit espèces moins utilisées dans cinq bassins versants du Québec. Ses résultats sont concluants et permettent d'optimiser les conditions de réussite de plantation de ces arbustes.



- > **Maria Aubin**, étudiante au Département d'anthropologie de la Faculté des sciences sociales, a évalué la **relation des pêcheurs de homards dans la région sud-gaspésienne avec leur environnement de travail**, soit la mer. L'étudiante a utilisé l'approche de l'écologie politique qui permet d'examiner comment les transformations de l'environnement peuvent à leur tour transformer la relation des pêcheurs avec les éléments naturels du milieu marin. Elle a constaté que les pêcheurs possèdent un savoir particulier sur leur environnement et qu'ils ont une relation unique avec celui-ci. Depuis plusieurs années déjà, les pêcheurs ont observé des transformations dans le milieu marin, notamment l'augmentation des vents, des courants et des marées, des modifications de la température de l'eau ainsi qu'une transition dans la faune aquatique.



- > L'un des plus grands défis de l'agriculture au 21^e siècle sera de trouver des moyens de recycler l'eau de drainage afin de réduire les émissions d'éléments polluants dans l'environnement et de récupérer jusqu'à 50 % d'eau. **Nicolas Gruyer**, étudiant au Département de biologie végétale de la Faculté des sciences de l'agriculture et de l'alimentation (FSAA), a pensé utiliser **des marais filtrants pour purifier les effluents de serre**. Il a évalué 3 types de marais filtrants pour réduire les charges en ions indésirables et en agents pathogènes. L'utilisation de marais filtrants en série pour traiter les effluents de culture et recycler les eaux de drainage semble une avenue prometteuse pour l'industrie serricole.



L'Université Laval : un banc d'essai pour l'industrie automobile verte

La première Prius hybride branchable de Toyota a été testée au Département de génie électrique et de génie informatique de la Faculté des sciences et de génie par l'équipe du professeur Maxime Dubois, afin d'étudier le comportement du véhicule et de ses moteurs électriques, en plus de sa consommation d'énergie dans des situations de conduite variées. Ce lieu de test est le seul au Québec et l'un des quatre au Canada.





Une tourbière bel et bien restaurée

Le Groupe de recherche en écologie des tourbières (GRET) de la FSAA est parvenu, en 10 ans, à restaurer la tourbière de Bois-des-Bel, entre Cacouna et l'île Verte. Les chercheurs ont mis à l'épreuve, à grande échelle, la technique de restauration de tourbière peaufinée dans leurs laboratoires. Aujourd'hui, la diversité et la richesse végétales du site restauré sont comparables à ce que l'on trouve dans la partie non exploitée de cette tourbière ainsi que dans les tourbières naturelles de la région.

La terre comme puits de carbone

Des chercheurs du réseau Fluxnet Canada/Programme canadien du carbone ont collaboré à la première évaluation directe de photosynthèse globale des milieux terrestres, qui atteint 123 milliards de tonnes de dioxyde de carbone par année. Une trentaine des sites d'observation font partie du réseau géré par le groupe de recherche.

Le Centre d'études nordiques (CEN) a 50 ans

Il s'agit du plus ancien centre de recherche de l'Université Laval dont la mission est de contribuer au développement durable des régions nordiques en améliorant notre compréhension des changements environnementaux et de leurs enjeux. Le CEN est devenu un centre d'excellence interuniversitaire et regroupe aujourd'hui plus de 200 chercheurs, étudiants, stagiaires et professionnels provenant de diverses disciplines (biologie et microbiologie, géographie, géologie, génie, archéologie, aménagement du territoire).

Des innovations au service de la société

Chaque année, de nombreuses innovations de l'Université font l'objet de brevets ou de licences. Parmi celles-ci, plusieurs visent à répondre à des besoins associés au développement durable :

AddÉnergies Technologies Inc.

Des étudiants de l'Université, Louis Tremblay et Michael Desjardins, ont fondé AddÉnergies Technologies qui propose des systèmes de bornes de recharge intelligentes destinés aux voitures électriques et hybrides. L'entreprise a remporté le premier prix du concours 2009 des bourses Pierre-Péladeau.

Biofongicide

Un biofongicide visant à contrer un champignon pathogène sur les cultures de tomate et de concombre en serre, mis au point par la professeure Nicole Benhamou du Centre de recherche en horticulture, a fait l'objet en 2011 d'une licence de commercialisation.

Polymères photoactifs

L'équipe du professeur Mario Leclerc du Département de chimie a déposé des demandes de brevet pour 3 familles de polymères photoactifs visant à remplacer l'utilisation du silicium dans les panneaux solaires, les rendant ainsi moins coûteux.

6

Prix, reconnaissances et distinctions

L'Université Laval et ses membres ont reçu, en 2010-2011, de nombreux prix et distinctions en matière de développement durable.



NOUVEAUTÉ

L'Université a obtenu le plus haut niveau atteint par une université canadienne, le niveau 3, de la certification Campus durable

En 2009, l'Université Laval a été la première grande université canadienne à obtenir la certification Campus durable décernée par la Coalition jeunesse Sierra (CJS), un organisme étudiant pancanadien qui prône le développement durable au sein des campus. La certification Campus durable atteste de l'engagement, rigoureux et sérieux de l'Université dans un processus visant à faire du développement durable une priorité.

L'Université Laval a obtenu en septembre 2011 le plus haut niveau atteint par une université canadienne, le niveau 3, de cette certification, démontrant une progression continue de ses actions en matière de développement durable.

PRIX	PROJET
Membre du réseau Écolectrique d'Hydro-Québec	L'Université Laval est maintenant membre du réseau Écolectrique d'Hydro-Québec grâce aux efforts soutenus du Service des immeubles en matière d'efficacité énergétique. L'ensemble des mesures, en place depuis 2004, a permis de réaliser des économies d'électricité de plus de 6 % (8,5 GWh).
1 ^{re} place à l'Éco-marathon Shell des Amériques	Le groupe étudiant Alerion Supermileage de la Faculté des sciences et de génie a remporté une troisième victoire consécutive à l'Éco-marathon Shell des Amériques, une compétition nord-américaine relevée de design de véhicules à faible consommation d'essence qui se déroulait en avril 2011 à Houston. L'équipe a réalisé une performance exceptionnelle de 1 090 km/l (2 565 milles au gallon), surclassant par plus de 300 km/l son plus proche rival.
1 ^{re} place lors de la Compétition nationale canadienne du canoë de béton 2011	Une équipe d'étudiants de la Faculté des sciences et de génie a terminé première à la Compétition nationale canadienne de canoë de béton qui s'est déroulée en mai 2011 à Québec. Ce concours consiste à concevoir et à construire un canoë fait en bonne partie de béton recyclé, puis à en démontrer la fiabilité, la manœuvrabilité et la vitesse lors d'une série d'épreuves sur l'eau.
Prix Entreprise vélosympathique	L'Université a reçu en septembre 2010, de la part de Vélo Québec, le prix Entreprise vélosympathique – entreprises de plus de 1000 employés. Vélo Québec reconnaît ainsi les efforts qui ont été déployés dans les dernières années par l'Université pour favoriser les déplacements en vélo sur son campus.
Gagnant Forces AVENIR 2010 – catégorie AVENIR affaires et vie économique	Des étudiants des facultés de Médecine, de Pharmacie et de Sciences infirmières se sont unis pour relancer le café étudiant Exocytose et en faire un moteur de développement social, économique et artistique. On y fait la promotion de saines habitudes de vie. Le développement durable a été pris en considération à chaque étape de la mise en œuvre de la rénovation à la gestion du café. La collaboration interdisciplinaire se poursuit également par des expositions, des conférences ou des activités sociales qui favorisent le partage des connaissances.
Bourses nationales Pierre-Péladeau 2011, pour la promotion de l'entrepreneuriat	Jonathan Vitrano, étudiant à la maîtrise en sciences de l'administration, et Jean-Michel Dusseault, étudiant à la maîtrise en sciences et génie, ont remporté le 3 ^e prix lors de l'édition 2011 des bourses Pierre-Péladeau. Leur projet d'entreprise, Véridis, propose des approches novatrices liées à la gestion de l'énergie des bâtiments alliant économie, responsabilité environnementale et confort.

7

La mise en œuvre du Plan d'action

Le plan d'action de développement durable 2009-2012 est le fruit d'une profonde réflexion. Il a été préparé à la suite d'une vaste consultation réalisée auprès de membres de la communauté de l'Université Laval. Sa mise en œuvre s'appuie sur l'engagement et sur la participation active de tous. L'atteinte des objectifs, la concrétisation des engagements institutionnels et les progrès accomplis seront mesurés grâce aux différents indicateurs de performance qui sont prévus pour chaque groupe d'action.

> Les actions se divisent en 12 catégories

Chaque action fait l'objet d'un suivi semestriel au cours duquel les unités concernées doivent valider leur état d'avancement et faire la démonstration de l'atteinte de leurs cibles et échéanciers³.

- > Contribuer à la formation en développement durable
- > Encourager la recherche et la création en développement durable
- > Préserver la viabilité économique de l'Université Laval à long terme
- > Favoriser l'achat et la consommation responsables
- > Réduire les émissions de gaz à effet de serre
- > Réduire la consommation d'énergie
- > Réduire la consommation d'eau
- > Réduire la quantité de matières résiduelles
- > Promouvoir l'adoption de saines habitudes de vie
- > Stimuler l'engagement des membres de la communauté universitaire dans des causes sociales et humanitaires
- > Améliorer le milieu de vie universitaire
- > Favoriser la représentativité culturelle dans la communauté étudiante

³Les résultats détaillés pour chacune des actions réalisées sont présentés en annexe.

Mise en œuvre du plan d'action

Présentation des résultats des actions prioritaires

Catégorie d'action

1 Contribuer à la formation en développement durable

Action prioritaire 2010-2011

Initier les étudiants de baccalauréat aux enjeux du développement durable par l'application de l'article 100 du Règlement des études.

Indicateurs/Résultats

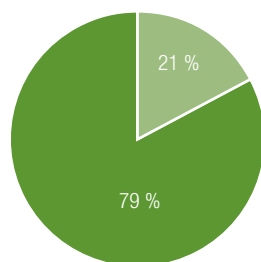
Indicateur : Nombre de programmes de baccalauréat ayant appliqué l'article 100 sur le total des programmes de baccalauréat.

Résultats

23 programmes en 2010-2011 sur 110 programmes (21 %)

Par exemple, le cours *Architecture et environnement* (ARC-2001) sensibilise l'étudiant à l'importance de l'environnement et du développement durable en architecture, et lui donne les outils et méthodes nécessaires pour intégrer cette composante dans le processus de conception architecturale.

Baccalauréats ayant intégré des notions de développement durable (programmes évalués) : 23 programmes sur 110 total



Catégorie d'action

2 Encourager la recherche et la création en développement durable

Action prioritaire 2010-2011

Mettre en place le Programme de chaire d'excellence en enseignement (CLE)

Indicateurs/Résultats

Indicateur : Nombre et pourcentage des chaires et regroupements de recherche rattachés à un enjeu de la politique institutionnelle de développement durable.

Résultats

2010-2011 : 64 chaires sur 140 (46 %)

2009-2010 : 59 chaires sur 137 (43 %)

2008-2009 : 54 chaires sur 137 (40 %)

Chaires de recherche et de création en lien avec un enjeu du développement durable



Mise en œuvre du plan d'action (suite)

Catégorie d'action

3 Préserver la viabilité économique de l'Université Laval à long terme

Actions prioritaires 2010-2011

Viser l'atteinte de l'équilibre budgétaire des opérations courantes

Respecter les paramètres budgétaires des différents projets d'infrastructures institutionnelles

Indicateurs/Résultats

Indicateur : Ratio dépenses totales annuelles/revenus totaux annuels ≤ 1

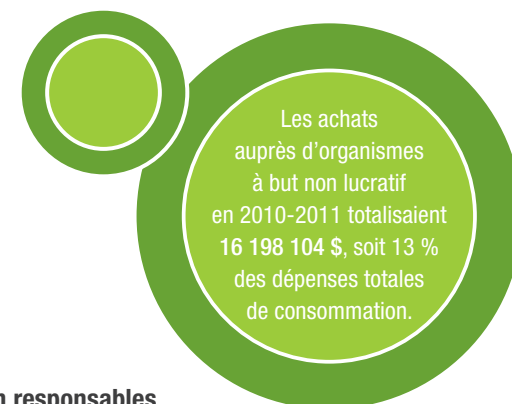
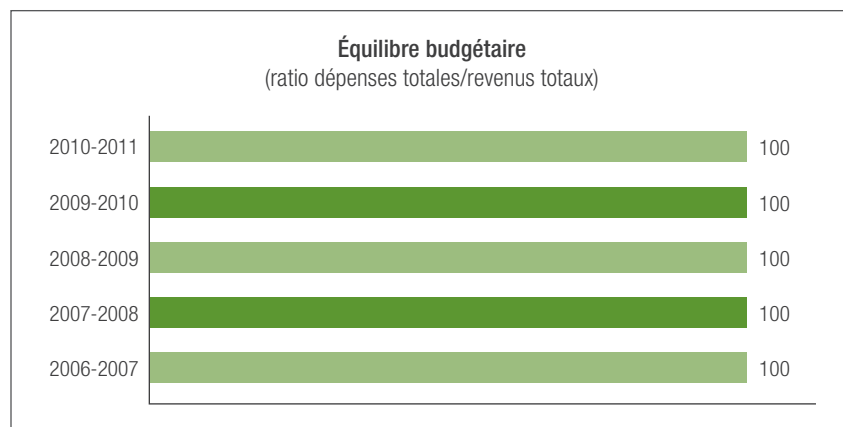
Résultats

Équilibre atteint

2010-2011 : 100	2008-2009 : 100	2006-2007 : 100
2009-2010 : 100	2007-2008 : 100	

Indicateur : Respect des limites de budget établies pour chaque projet de développement

Résultats : Les paramètres ont été respectés dans les différents projets en cours.



Catégorie d'action

4 Favoriser l'achat et la consommation responsables

Action prioritaire 2010-2011

Intégrer des critères d'achat responsable dans la politique d'approvisionnement institutionnel

Indicateurs/Résultats

Indicateur : Part des achats de biens et services qui ont été acquis en tenant compte de critères de durabilité.

Résultats

25 % des achats ont été validés selon des critères de durabilité lors de la sélection des produits/services en 2010-2011.

8 % des achats ont été validés selon des critères de durabilité lors de la sélection des fournisseurs en 2010-2011.

La nouvelle entente de regroupement d'acquisition du matériel informatique avec la Coopérative Zone a permis d'y inclure des critères de durabilité (tout appareil est minimalement certifié EPEAT argent). En 2010-2011, il est estimé que, concernant le cycle de vie des appareils, ce choix permet de réduire la consommation énergétique de 2,2 millions de Kw/h tout en évitant l'émission de 50 tonnes de CO₂ et de 84 700 kg de matières résiduelles.

EPEAT : Electronic Product Environmental Assessment Tool, norme internationale

Catégorie d'action

5 Réduire les émissions de gaz à effet de serre

Action prioritaire 2010-2011

Élaborer un plan institutionnel de diminution des émissions de GES.

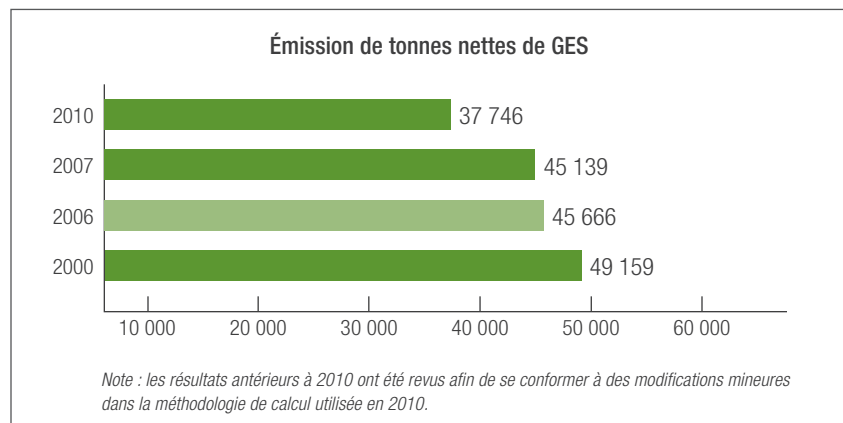
Indicateurs/Résultats

Indicateur : Tonnes d'émissions nettes totales et grammes/m²/ETP*

Résultats

2010 : 37 746 tonnes et 1,70 g/m²/ETP

Les émissions nettes de l'Université ont diminuée de 18 % par rapport à 2006 malgré une augmentation de la superficie des bâtiments de 4,7 % et du nombre d'étudiants et d'employés de 3,4 %.



*ETP : Équivalent employés et étudiants à temps plein

Exemple d'intervention :

Les moteurs des deux ascenseurs du pavillon E.-Lemieux sont actuellement refroidis avec de l'eau provenant du réseau d'aqueduc (soit environ 1 % de la consommation annuelle de l'eau sur le campus).

Le système sera remplacé par des unités de refroidissement à l'air au cours de 2011-2012 qui permettra de diminuer la consommation de 11 700 m³ d'eau.

Catégorie d'action

6 Réduire la consommation d'eau

Actions prioritaires 2010-2011

Gérer la consommation d'eau :

- > Réaliser les actions prévues dans le plan de gestion responsable de l'eau.
- > Sensibiliser les usagers à ce sujet.

Indicateurs/Résultats

Indicateur : Quantité d'eau consommée (m³/ETP)

Résultats

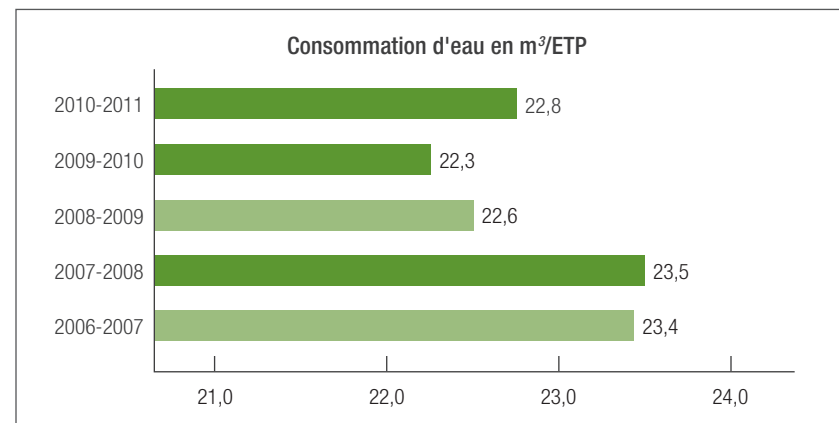
2010-2011 : 22,8 m³/ETP

2007-2008 : 23,5 m³/ETP

2009-2010 : 22,3 m³/ETP

2006-2007 : 23,4 m³/ETP

2008-2009 : 22,6 m³/ETP



Mise en œuvre du plan d'action (suite)

Catégorie d'action

7 Réduire la consommation d'énergie

Action prioritaire 2010-2011

Favoriser l'économie d'énergie et l'utilisation de sources d'énergie qui émettent peu de gaz nocifs et polluants.

Indicateurs/Résultats

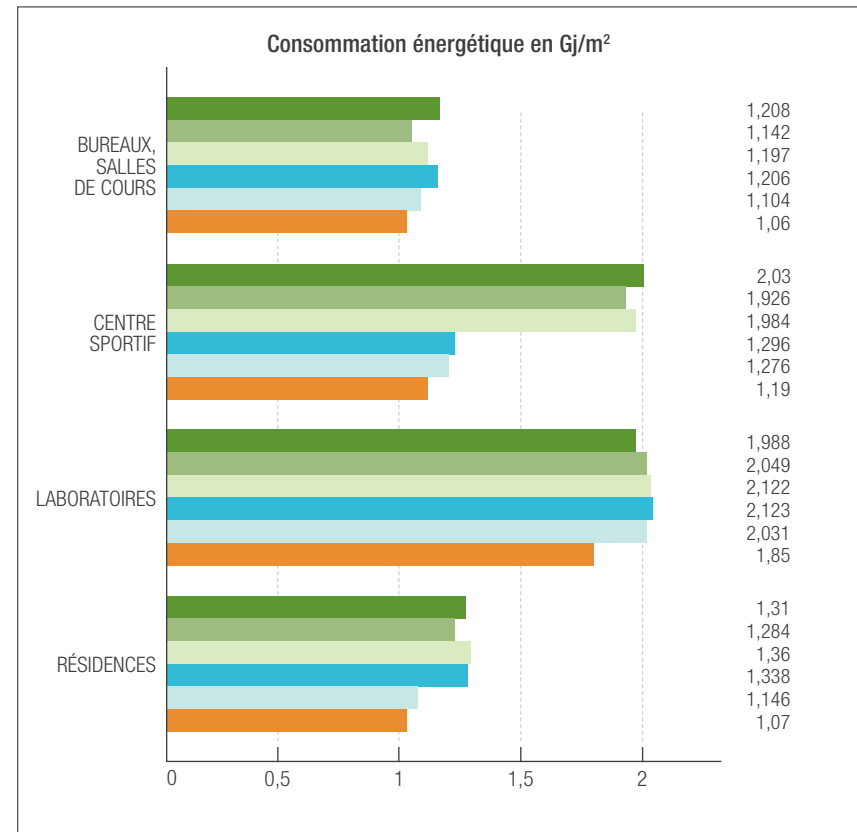
Indicateur : Consommation d'énergie par année (gigajoules/m²)

Résultats

Bureaux, salle de cours : 1,06
 Centre sportif : 1,19
 Laboratoires : 1,85
 Résidences : 1,07

Exemple d'intervention :

Le nouveau Centre de gestion des matières dangereuses est le premier bâtiment du campus à recourir à la géothermie pour son chauffage et sa climatisation.



■ 2000-2001 : Année repère ■ 2006-2007 : 4858 DJ ■ 2007-2008 : 4983 DJ
 ■ 2008-2009 : 5062 DJ ■ 2009-2010 : 4384 DJ ■ 2010-2011 : N/D

Catégorie d'action

8 Réduire la quantité de matières résiduelles

Actions prioritaires 2010-2011

Diminuer à la source et faciliter la récupération :

> Valoriser les événements écoresponsables sur le campus (guide et certification locale).

Indicateurs/Résultats

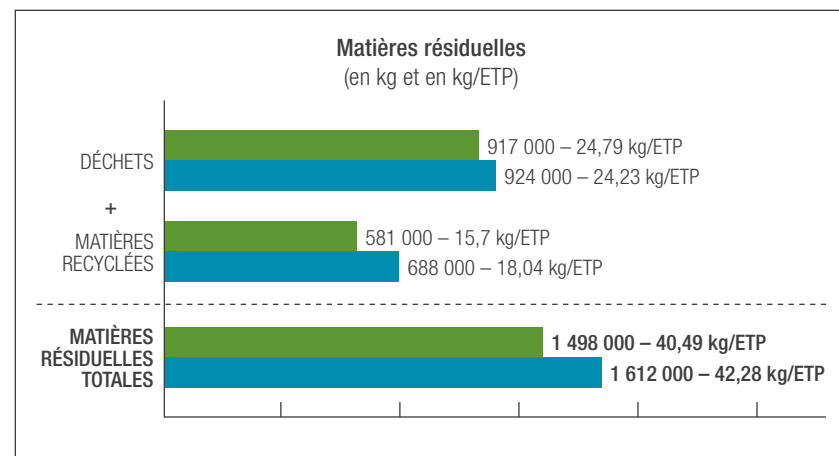
Indicateur : Quantité de matières résiduelles (en kg et en kg/ETP)

Résultats

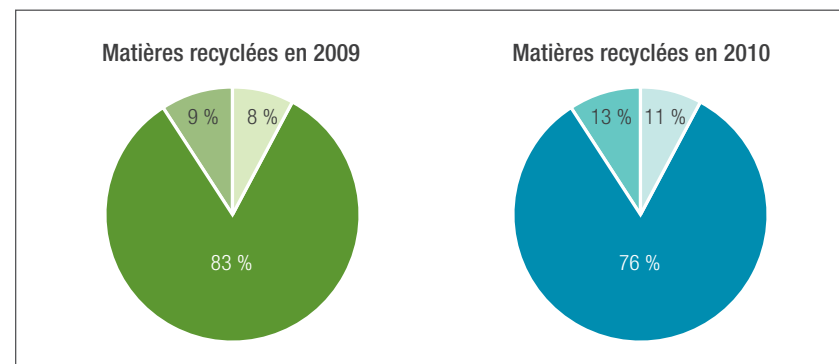
2010 :	2009 :
1 612 000 kg de matières résiduelles totales	1 498 000 kg de matières résiduelles totales
924 000 kg de déchets	917 000 kg de déchets
688 000 kg de matières récupérées	581 000 kg de matières récupérées

Depuis 5 ans, le Bureau du recrutement étudiant (BRE) se démarque par ses événements écoresponsables. Par exemple, un service de navette (autobus) pour toutes les régions du Québec facilite le transport lors des journées Portes ouvertes.

Le BRE propose aussi aux participants des menus santé offerts dans de la vaisselle lavable et voit au tri optimal des matières résiduelles.



■ 2009 ■ 2010



■ Papier et carton (523 tonnes) ■ Compost (90 tonnes)
■ Plastique, verre, métal (75 tonnes)

Mise en œuvre du plan d'action (suite)

Catégorie d'action

9 Promouvoir l'adoption de saines habitudes de vie

Action prioritaire 2010-2011

Mettre en place un programme de promotion de la santé et du mieux-être auprès des étudiants et des employés.

Indicateurs/Résultats

Indicateur : Création d'un programme de promotion destiné aux étudiants et obtention de la norme Entreprise en santé

Résultats

Les programmes de promotion des saines habitudes de vie auprès des étudiants et des employés sont en cours d'élaboration et devraient être lancés au cours de l'année 2011-2012. L'Université pourra par la suite déposer une demande de certification pour la norme Entreprise en santé.

La certification Entreprise en santé s'inscrit dans une démarche globale institutionnelle de promotion de la santé et du mieux-être des employés, comprenant plusieurs interventions portant sur les habitudes de vie, l'équilibre travail-vie personnelle, l'environnement de travail et les pratiques de gestion.

Exemple d'intervention :

Le Comité en santé psychologique, en collaboration avec le Service des activités sportives, a proposé cette année aux employés divers ateliers sur la nutrition et la relaxation. 205 personnes y ont participé.

42 % des étudiants se sont engagés bénévolement, à raison de 8,62 heures par mois en moyenne, pour plus de 1 900 000 heures par année.

Catégorie d'action

10 Stimuler l'engagement des membres de la communauté universitaire dans des causes sociales et humanitaires

Action prioritaire 2010-2011

Établir un portrait de l'engagement social des membres de la communauté universitaire.

Indicateurs/Résultats

Indicateur : Pourcentage de la communauté universitaire engagée dans une cause sociale et humanitaire.

Résultats

42 % des étudiants se sont engagés bénévolement, en raison de 8,62 heures par mois en moyenne, pour plus de 1 900 000 heures par année.

Le résultat pour les employés sera connu en 2011-2012.

Un exemple d'engagement des membres :

Marie-France Béland et Lucie Corriveau, deux étudiantes en médecine, ont effectué un stage de huit semaines auprès de personnes marginalisées de la ville de Québec dans des organismes communautaires actifs auprès de personnes vulnérables.

Les étudiantes ont présenté les grandes lignes de leur stage à l'occasion d'une journée en santé interculturelle.

Norme « Entreprise en santé » : Norme du Bureau de normalisation du Québec visant le maintien et l'amélioration durable de l'état de santé des personnes en milieu de travail. La norme prend en considération les diverses dimensions de la santé des individus : activité physique, alimentation, gestion du stress, équilibre travail-vie personnelle, environnement de travail et pratiques de gestion.

Exemple d'initiative :

Organisée en mai 2011 par le Service des immeubles, la corvée de nettoyage de certains des boisés du campus a attiré plus de 70 personnes et permis de ramasser 640 kg de déchet.

Catégorie d'action

11 Améliorer le milieu de vie universitaire

Action prioritaire 2010-2011

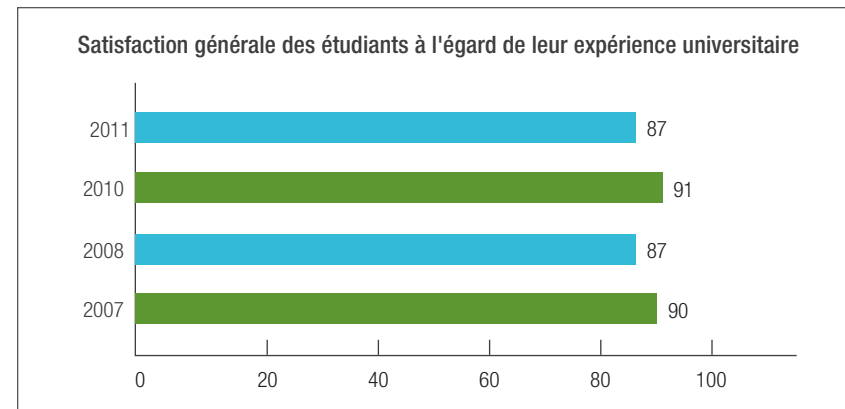
Réaliser une enquête auprès des étudiants quant à leur qualité de vie.

Indicateurs/Résultats

Indicateur : Degré de satisfaction générale des étudiants à l'égard de leur expérience universitaire (selon enquêtes NSSE et CGPSS)

Résultats

1 ^{er} cycle	2 ^e et 3 ^e cycles
2008 : 87 %	2007 : 90 %
2011 : 87 %	2010 : 91 %



■ NSSE 1^{er} cycle ■ CGPSS 2^e et 3^e cycles

CGPSS : Enquête triennale auprès des étudiants de 2^e et 3^e cycles du Canadian Graduate and Professional Student Survey.

NSSE : Enquête auprès des étudiants de 1^{er} cycle du National Survey of Student engagement.



Mise en œuvre du plan d'action (suite)

Catégorie d'action

12 Favoriser la représentativité culturelle au sein de la communauté étudiante

Action prioritaire 2010-2011

Promouvoir le recrutement d'étudiants étrangers par l'Université Laval.

Indicateurs/Résultats

Indicateur : Nombre d'étudiants étrangers inscrits à l'Université Laval

Résultats

Pour les sessions d'automne
Nombre d'étudiants étrangers
(inscriptions totales) :

2010 : 4 461 étudiants

2009 : 4 071 étudiants

2008 : 4 044 étudiants

2007 : 4 098 étudiants

2006 : 3 939 étudiants

Pour les sessions d'automne
Nombre d'étudiants étrangers
(nouvelles personnes)

2010 : 1 410 étudiants

2009 : 1 253 étudiants

2008 : 1 095 étudiants

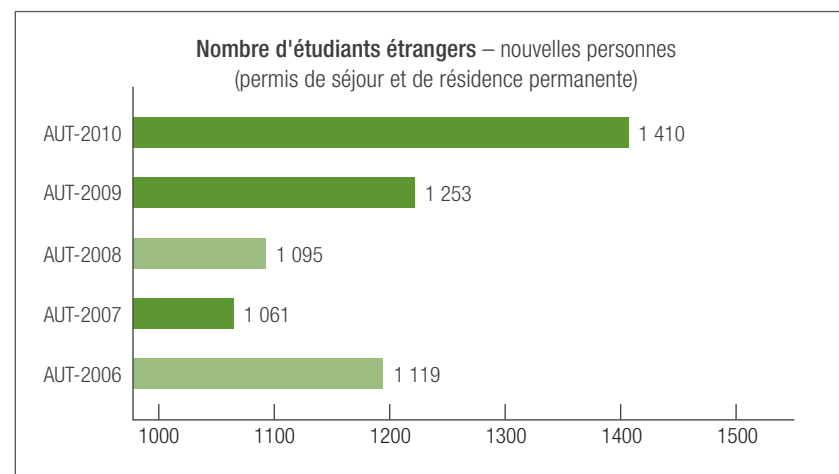
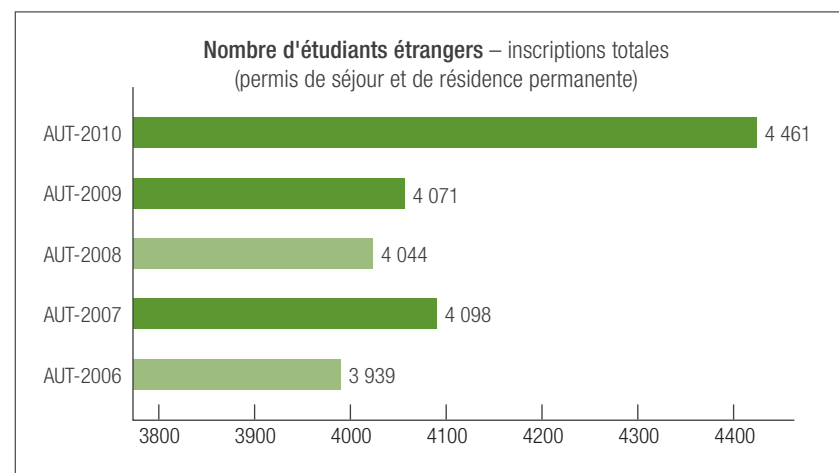
2007 : 1 061 étudiants

2006 : 1 119 étudiants



Se rapprocher des étudiants étrangers

En plus de Québec et Montréal, l'Université Laval a des représentants à Dakar, Mexico, Paris et Casablanca. Une présence sur place favorise les échanges avec des candidats étrangers.



Étudiants étrangers : Étudiants ayant un permis de séjour d'études ou un statut de résident permanent.

8

Perspectives 2011-2012

L'engagement continu des membres de la communauté universitaire et leur mobilisation constituent la clé de l'amélioration de leur qualité de vie ainsi que celle de la région et au-delà. La démarche globale, intégrée et engagée de l'Université Laval, à laquelle tous sont appelés à contribuer, incite à poursuivre la réalisation d'actions structurantes dans chacun des grands champs d'activité de l'Université. Voici donc un aperçu des actions qui seront menées au cours de l'année 2011-2012 :

Formation

Sensibiliser la communauté aux enjeux du développement durable et favoriser la formation à distance

La sensibilisation et l'éducation en ce domaine font partie de nos engagements. Ainsi, nous poursuivons l'intégration du développement durable dans notre offre de formation :

- > Continuer d'initier de plus en plus d'étudiants au baccalauréat aux enjeux du développement durable (par l'article 100 du *Règlement des études*);
- > Augmenter le nombre de programmes de baccalauréat ayant le profil en développement durable;
- > Instaurer de nouveaux programmes spécialisés aux trois cycles tels que le certificat en tourisme durable;
- > Continuer de bonifier l'offre de formation à distance avec le projet d'environnement numérique d'apprentissage (ENA) en adaptant la formation aux besoins des gens en apprentissage. En effet, une augmentation des cours à distance a des retombées positives concernant le développement durable en :
 - diminuant les déplacements (cours à distance);
 - favorisant le développement régional;
 - réduisant les coûts en espace pour l'Université.

Recherche

Être un banc d'essai en développement durable, diffuser et partager les savoirs en ce domaine

- > Implanter le nouveau programme de Chaires de leadership en enseignement (CLE) visant à valoriser des pratiques pédagogiques novatrices afin que l'apprentissage devienne un processus social, culturel, interpersonnel et actif. Les résultats découlant de l'application des innovations pédagogiques profiteront à l'ensemble de la société;
- > Poursuivre son rôle de banc d'essai et de partage des savoirs par les transferts technologiques et l'innovation sociale en lien avec les enjeux du développement durable, notamment en multipliant les partenariats avec les acteurs du milieu.

Campus

Des opérations responsables à l'Université

L'Université poursuit son engagement en posant des actions stratégiques structurantes qui auront des effets concrets :

- > Moderniser les systèmes d'information et de gestion des ressources humaines (projet MSIGRH – échéancier hiver 2012) qui permettra une meilleure efficacité organisationnelle et une réduction d'utilisation de certaines ressources (ex. : papier);
- > Mettre en œuvre le plan de gestion des déplacements visant à valoriser les solutions de rechange à l'automobile solo;
- > Réaliser un plan de diminution des émissions de GES. Des mesures visant à optimiser les systèmes de climatisation et de chauffage sont des exemples d'actions intégrées au plan. Une place importante sera accordée à la sensibilisation de la communauté universitaire et aux gestes qu'elle peut poser pour réduire son empreinte carbone;
- > Poursuivre les actions en approvisionnement responsable, notamment en continuant d'intégrer des critères dans les contrats d'approvisionnement et de sensibiliser et d'accompagner les requérants internes en publiant un guide général sur l'approvisionnement responsable et des fiches sur certains produits.

Le milieu de vie

- > Donner suite à la campagne d'Univert Laval et sensibiliser davantage notre communauté sur la consommation de l'eau publique et la réduction de la consommation d'eau embouteillée sur le campus;
- > Continuer les travaux d'implantation du projet intégrateur de promotion de la santé et du mieux-être auprès des étudiants et des employés;
- > Proposer, par la Commission des affaires étudiantes et un groupe de travail, des actions visant à améliorer le milieu de vie et l'engagement social des membres de la communauté universitaire.

A

Résultats détaillés du plan d'action 2010-2011

de développement durable de l'Université Laval au 31 mai 2011

Note : Les chiffres entre parenthèses représentent le numéro de l'action dans le plan d'action officiel. Afin d'alléger le texte, l'abréviation « DD » a été utilisée en remplacement de l'expression complète « développement durable ».

Catégorie d'action 1 – Contribuer à la formation en développement durable

ACTION	RÉSULTAT
Initier les étudiants de baccalauréat aux enjeux du développement durable par l'application de l'article 100 du <i>Règlement des études</i> (6)	L'implantation de l'article 100 nécessite davantage de réflexions, notamment concernant les directions de programme et les enseignants, ainsi que davantage de ressources. Un outil d'évaluation sera donc mis en œuvre en décembre 2011. Il existe plusieurs programmes qui répondent probablement aux exigences de l'article 100. Il est possible d'affirmer que 18 d'entre eux y répondaient en mai 2011.
Créer un cours d'initiation au DD au 1 ^{er} cycle. (7)	Mise à l'horaire du cours <i>Fondements en développement durable</i> – DDU-1000 à l'automne 2010. 64 étudiants s'y sont inscrits à l'hiver 2011 et 47 à l'été 2011. Action terminée.
Créer un certificat en DD (8)	Le certificat est en cours d'élaboration.
Procéder à la mise en place d'un profil en DD. (9)	Au 31 mai 2011, le profil est offert dans les 13 baccalauréats suivants : administration des affaires, affaires publiques et relations internationales (intégré), droit, économique, économie et mathématiques, musique, musique - interprétation jazz et musique populaire, musique - composition, musique - interprétation classique, musique - musicologie, multidisciplinaire, service social. Le profil est également à l'étude dans de nombreux autres programmes.
Produire un rapport sur le renforcement de la formation en DD au 2 ^e cycle et appliquer les recommandations (10)	Le rapport a été remis au printemps 2010. Proposition de création d'un D.E.S.S. en développement durable. Action terminée.
Bonifier l'offre de formations spécialisées en développement durable. Offrir un certificat en tourisme durable et un microprogramme en changements climatiques.	Les formations sont en cours de préparation et sont respectivement prévues pour l'automne 2011 et l'hiver 2012.
Encourager la réalisation de projets étudiants en lien avec le DD. (11)	En 2010-2011, 13 initiatives étudiantes ont été soutenues par le Fonds de développement durable. On dénombre par ailleurs au moins 30 regroupements étudiants ayant une mission en lien avec la politique de développement durable.
Encourager les stages en développement durable humanitaires dans les pays en voie de développement. (12)	106 stages en développement humanitaire durable ont été réalisés en 2010-2011.
Promouvoir et tenir le stage d'été en DD. (13)	6 stagiaires ont participé au stage à l'été 2011.
Inventorier et promouvoir l'offre de stages en DD aux étudiants. (14)	Une section sur les stages a été ajoutée au Webfolio étudiant de même qu'à l'intérieur du portail du Service de placement. La section comprend un répertoire d'organisations faisant la promotion du développement durable, d'employeurs ainsi que d'offres de stage et d'emploi. Action terminée.
Créer deux écoles d'été en DD : l'une destinée à des étudiants collégiens et universitaires et l'autre, aux enseignants. (19)	Des écoles d'été en enseignement sur l'environnement et le développement durable se sont tenues en août 2011. Elles ont attiré 28 participants.

ACTION	RÉSULTAT
Promouvoir les conférences et activités de l'Institut EDS auprès de la population de la région de Québec. (20)	En 2010-2011, l'Institut EDS a tenu 12 conférences, un atelier international, deux colloques ainsi que trois débats (table ronde) sur des questions d'actualité locale et internationale et plus spécifiquement sur l'Année internationale de la diversité biologique (AIB). Les conférences sur l'AIB ont été diffusées sur le Canal Savoir à l'hiver et au printemps 2011. Plus de 1 000 personnes y ont participées ou écoutées.
Tenir le Forum sur le DD au Québec – 2012, mise en œuvre des stratégies de DD : le Québec et l'espace francophone. (20.5)	L'activité « Vingt ans de développement durable au Québec. Vers une économie verte? » aura une envergure réduite, ciblera davantage le bilan de Rio+20 que ce qui était prévu et comprendra un segment scientifique sur l'économie verte.
Créer un concours en DD – ou s'y associer – destiné aux élèves du secondaire ou du collégial. (21)	Tenue du concours <i>Un transport pour mieux vivre</i> . Vingt-trois élèves du secondaire et du collégial ont participé à l'édition 2010-2011. Il s'agissait de la première édition du volet secondaire-collégial.
Promouvoir et appuyer la tenue de conférences et de séminaires sur la thématique du DD ayant comme public cible les employés et les étudiants. (23)	En 2010-2011, l'Institut EDS a tenu 12 conférences, un atelier international, deux colloques ainsi que trois débats (table ronde) sur des questions d'actualité locale et internationale. Plus de 1 000 personnes y ont assistées.
Sensibiliser les employés à l'importance d'appliquer des principes du DD dans leurs activités. (24)	En 2010-2011 : conférence pour les responsables des technologies de l'information (CPT) et les responsables informatiques sur les enjeux des équipements informatiques en fin de vie utile (40 personnes, 2 heures). Présentation du plan d'action en approvisionnement responsable aux directions administratives (40 personnes, 30 minutes). Formation en continue pour les acheteurs (équivalent de 5 heures de formation).
Intégrer les principes de DD dans les programmes de formation offerts aux nouveaux employés et dans les sessions de formation en santé et sécurité au travail. (25)	111 personnes ont été formées en 2010-2011.
Participer à : (31) > Semaine du développement international (février) > Journée de la Terre (avril) > Journée de l'eau (mars) > Semaine des transports collectifs et actifs (septembre) > Journée sans ma voiture (septembre) > Semaine de réduction des déchets (octobre)	Un minimum de 1 393 personnes a participé aux activités de la Semaine des transports collectifs et actifs 2010. Plus de 1 000 personnes ont participé aux activités de la Semaine de développement international. Tournée-éclair de sensibilisation dans les cafétérias par l'équipe verte lors de la Semaine québécoise de réduction des déchets, du 17 au 24 octobre 2010. L'assEau, lors de la Journée mondiale de l'eau, a joint plus de 100 personnes.
Mettre en ligne la revue <i>Objectif Terre</i> (portail Web) (21.5)	Le site a été lancé en février 2011 avec l'envoi d'un premier bulletin électronique mensuel à l'ensemble des lecteurs. Au mois de février, il a enregistré 1 398 visites et 3 904 pages vues. Ces visites proviennent de 50 pays, principalement du Canada (838 visites), de France (213 visites) et d'Afrique (273 visites).

Catégorie d'action 2 – Encourager la recherche et la création en développement durable

ACTION	RÉSULTAT
Recenser annuellement les initiatives de recherche en matière de développement durable. (16)	En 2010-2011, 64 chaires sur 140 (46%) ont un lien direct avec l'un des enjeux de la Politique institutionnelle de développement durable.
Faire du DD l'une des dimensions stratégiques du plan de développement de la recherche à l'Université Laval. (15)	Le plan de développement de la recherche 2010-2014 a été adopté et le développement durable constitue l'une de ses dimensions stratégiques.
Promouvoir la recherche multidisciplinaire sur des enjeux du DD. (17)	Création : <ul style="list-style-type: none"> > Chaire de recherche industrielle CRSNG sur l'interaction charges lourdes-climat-chaussées en novembre 2009; > Chaire d'excellence en recherche du Canada sur l'innovation en photonique dans le domaine de l'information et des communications en 2010; > Chaire d'excellence en recherche du Canada sur la télédétection de la nouvelle frontière arctique en 2010; > Chaire de recherche industrielle CRSNG-Hydro-Québec sur l'optimisation du cycle de vie des barrages en remblai en 2010; > Chaire de recherche industrielle CRSNG-Hortau en irrigation de précision en 2011. Action terminée.
Mettre en œuvre le Pôle d'excellence en DD. (18)	Les premières actions consisteront en la tenue de grandes conférences en développement durable à la FSG au cours de 2011-2012.

Catégorie d'action 3 – Préserver la viabilité économique de l'Université Laval à long terme

ACTION	RÉSULTAT
Chercher l'atteinte de l'équilibre budgétaire. (68)	L'équilibre budgétaire est atteint en 2010-2011.
Respecter les limites de budget établies pour le développement des infrastructures. (69)	Les limites ont été respectées dans les différents projets en cours.
Établir un tableau de bord en lien avec les priorités institutionnelles. (67)	Les indicateurs ont été déposés au Conseil d'administration en novembre 2009.
Favoriser la mise en place de chaires de recherche avec l'aide du programme pour l'avancement de l'innovation et de la recherche. (70)	Au terme de l'année 2009-2010, 103 % de l'objectif financier était atteint : 22 chaires ont été créées.
Adopter une politique et un guide sur la conduite des relations avec les partenaires externes. (71)	La politique a été adoptée et le guide est en cours d'élaboration.

Catégorie d'action 4 – Favoriser l'achat et la consommation responsables

ACTION	RÉSULTAT
<p>Mettre au point une approche et un plan d'achat responsable :</p> <p>Nouveaux volets :</p> <ul style="list-style-type: none"> > Sensibiliser les requérants internes aux enjeux de l'approvisionnement responsable. > Intégrer des critères de développement durable dans les contrats d'approvisionnement avec commande. > Consolider la formation des acheteurs (plan de formation et évaluation de l'acquisition des compétences). 	<p>Une écoconseillère en développement durable a été embauchée en novembre 2009.</p> <p>Le plan d'action est adopté et les indicateurs sont établis.</p> <p>La catégorisation des acquisitions et la définition de critères ont été réalisées et intégrées au plan d'action sur les approvisionnements responsables.</p>
<p>Former les employés de l'Université responsables des achats dans les unités administratives aux achats responsables. (22)</p>	<p>En 2009-2010, trois formations ont été réalisées :</p> <ul style="list-style-type: none"> > Département de l'approvisionnement : 10 personnes > Directions administratives des unités : environ 60 personnes > Service des finances : 80 personnes <p>Action terminée.</p>
<p>Mobiliser la communauté universitaire autour d'une problématique de DD en vue de la résoudre en s'engageant, entre autres, à changer certaines habitudes de vie. (30)</p>	<p>Un défi portant sur la consommation d'eau publique est en développement pour l'automne 2011. Un défi sera lancé lors de la Semaine des transports collectifs et actifs du 15 au 22 septembre 2011 : il portera sur la sensibilisation à la réduction de la marche au ralenti des véhicules auprès des automobilistes.</p> <p>Le Défi énergie a eu lieu en mars 2010. 1 166 personnes y ont participé, soit 629 employés et 537 étudiants.</p>
<p>Utiliser du papier 100 % recyclé dans les appareils libre-service situés dans les laboratoires d'informatique (environ 100 appareils). (47)</p>	<p>Du papier 100 % recyclé est utilisé dans tous les appareils libre-service situés dans les laboratoires d'informatique.</p>
<p>Utiliser du papier 100 % recyclé dans les appareils libre-service situés dans les laboratoires d'informatique (environ 100 appareils). (47)</p>	<p>Du papier 100 % recyclé est utilisé dans tous les appareils libre-service situés dans les laboratoires d'informatique.</p>
<p>Utiliser du papier 100 % recyclé dans les appareils multifonction situés dans les unités administratives (environ 205 appareils). (48)</p>	<p>Le papier 100 % recyclé est systématiquement envoyé aux unités lors des commandes depuis le 1^{er} juin 2010. 99 % des appareils sont donc déjà alimentés en papier recyclé.</p>
<p>Augmenter graduellement le pourcentage de papier 100 % recyclé utilisé :</p> <ul style="list-style-type: none"> > pour l'impression externe > pour la papeterie institutionnelle (49) 	<p>Environ 50 % des productions externes sont réalisées sur du papier 100 % recyclé, 30 % sur du papier contenant un minimum de 50 % de fibres recyclées et la différence sur du papier écologique (FSC, ISO, Rainforest Alliance, etc.).</p> <p>99 % des enveloppes commandées contiennent plus de 50 % de fibres recyclées. Il ne reste qu'un seul modèle utilisé qui n'est pas disponible en papier fait de fibres recyclées ou alors il s'agit d'un papier précis demandé par le client.</p>

ACTION	RÉSULTAT
Mettre en place une procédure de contrôle de la qualité des impressions et d'une ressource responsable. (52,5)	Le projet est en cours d'élaboration. Il devrait permettre la réduction de 85 % des reprises postproduction et de 70 % des reprises pré-expédition.
Utiliser des formulaires électroniques dans les différents processus de gestion des études. (50)	Les formulaires papier ont été écoulés; il n'existe maintenant que les formulaires électroniques.
Envoyer par courriel les réponses aux demandes d'admission et les confirmations d'inscription. (51)	Grâce à son implantation en décembre 2010, le progiciel Banner gère directement les demandes acheminées par voie électronique (plus de 80 %), ce qui évite l'impression de la demande d'admission et l'envoi d'une réponse papier. Seuls les candidats ayant soumis une demande sur un format imprimé de même que les candidats étrangers reçoivent une réponse officielle imprimée pour faciliter les formalités d'immigration temporaire.
Cesser l'impression des relevés de notes (sauf celui remis à l'obtention du diplôme). (52)	La fin de l'impression s'est réalisée à l'été 2009 : 360 000 feuilles sont désormais épargnées annuellement.
Numériser le dossier d'admission des étudiants. (53)	Le projet est en cours de réalisation.
Favoriser l'achat d'aliments locaux. (54)	Le questionnaire est en cours de préparation et sera acheminé aux concessions alimentaires au cours de l'automne 2011.
Favoriser l'utilisation de vaisselle lavable ou compostable dans les services alimentaires. (54.5)	Le projet est en cours de réalisation.
Favoriser la tenue d'événements écoresponsables sur le campus en publiant un guide sur les événements écoresponsables et en outillant les promoteurs d'événements. (32)	Le guide a été publié en avril 2010 et une formation a été mise en place (donnée une 1 ^{re} fois le 18 mai 2010). Cette formation est récurrente. En 2010-2011, 22 événements regroupant plus de 15 000 personnes ont été certifiés écoresponsables. 33 employés et 25 étudiants ont participé aux formations.
Maintenir toute l'année un service de collecte, de tri et de distribution d'objets usagés (Grand Don) destiné aux étudiants habitant les résidences. (31.5)	Les 800 résidents en partance sont invités à donner aux suivants. 296 résidents ont bénéficié du service – surtout de la distribution de vêtements – et au moins un nombre équivalent d'étudiants provenant de l'extérieur.
Produire les impressions institutionnelles à haut volume sur du papier FSC. (49.5)	95 % des impressions sont réalisées sur du papier certifié FSC.

Catégorie d'action 5 – Réduire les émissions de gaz à effet de serre

ACTION	RÉSULTAT
Poursuivre le programme d'efficacité énergétique. (76)	<p>Les pavillons dont les travaux sont achevés sont : Environtron, F.-A.-Savard, Sciences de l'éducation, PEPS, Abitibi-Price, A.-M.-Parent et E.-Lemieux.</p> <p>Les pavillons dont les travaux sont en cours de réalisation sont : A.-Pouliot, A.-Vachon, J.-C.-Bonenfant et C.-De Koninck.</p> <p>Le pavillon en cours d'analyse est : C.E.-Marchand</p>
Sensibiliser les usagers et les grands consommateurs d'énergie par la création d'un programme de sensibilisation. (77)	Cette action a été réalisée en mars 2010 avec le Défi Énergie.
Viser l'application de solutions technologiques responsables. (78)	Depuis l'automne 2010, les unités doivent adresser une demande au Bureau d'architecture des technologies de l'information de la DTI afin qu'un plan d'architecture d'infrastructure soit réalisé par des experts du domaine avant de faire une acquisition d'équipement de type serveur. Lors de l'analyse d'un dossier, les conseillers s'assurent de favoriser l'utilisation de technologies à consommation énergétique réduite (ex. : opter pour un serveur virtuel plutôt qu'un serveur physique). Ce processus a permis à plusieurs unités sur le campus de faire des économies importantes. Plus de 14 plans d'architecture d'infrastructure ont été réalisés à ce jour.
Diffuser le bilan des GES émis par l'Université auprès de la communauté. (79)	Le bilan a été diffusé en mai 2009 et déposé dans la section Développement durable d'ulaval.ca.
Fixer des objectifs de réduction ou de compensation des GES – Établir le plan d'action relié à l'atteinte des objectifs. (80)	Le bilan des émissions de GES 2010 est en cours d'élaboration. Un plan de diminution comprenant des cibles a été élaboré. Il est prévu qu'il soit adopté au cours de l'automne 2011.
Remplacer progressivement les automobiles de patrouille par des véhicules électriques ou hybrides. Contre la marche au ralenti des véhicules sur le campus. (81)	La flotte de véhicules comprend trois voitures hybrides et la campagne contre la marche au ralenti se poursuit.
Améliorer le réseau des pistes cyclables sur le campus. Ajouter des supports à vélo et des casiers à vélo. Réparer les toiles des abris pour supports à vélo. (82)	<p>Un tronçon de piste cyclable a été terminé à l'été 2010, assurant la liaison entre le boulevard René-Lévesque et la rue de la Médecine. Un autre tronçon a été terminé en 2010-2011, soit de la rue du Séminaire à la rue Myrand.</p> <p>Dix supports à vélo, cinq casiers et cinq toiles ont été achetés au début de l'été 2010 et la même quantité a été achetée en 2011.</p>
Offrir un service de prêt de vélos sur le campus. (83)	10 405 prêts de vélos ont été faits au cours de la saison 2010 (mai à novembre) avec une flotte de 55 vélos.

ACTION	RÉSULTAT
Promouvoir L'abonne-BUS (abonnement annuel au service d'autobus du RTC) auprès des employés permanents de l'Université. (84)	Le nombre d'abonnements initial était de 160 et est de 225 en mai 2011 : une progression de 40 %.
Instaurer un programme de covoiturage. (84.5)	Le programme a été lancé en septembre 2010. En mai 2011, il y avait 1 248 inscriptions et quelque 27 018 clics sur le site de covoiturage.
Réaliser le premier pont carboneutre au Canada à la forêt Montmorency. (81.5)	Une compensation de 153,2 tonnes a été nécessaire en regard des émissions de CO ₂ émises lors de la construction des deux ponts sur la rivière Montmorency. Une plantation de 2 300 arbres sera réalisée sur un site réservé à la forêt Montmorency au printemps 2011.
Appuyer les démarches de mise la mise en place du Laissez-passer universel de transport en commun pour les étudiants, (LPU). (85)	Le projet est en cours d'élaboration.
Établir un plan de gestion des déplacements pour la communauté universitaire. (86)	La première étape du plan, soit le diagnostic de la situation, a été réalisé au cours de l'hiver 2011. La deuxième étape, soit le dépôt et l'analyse des recommandations, sera fait en juin.

Catégorie d'action 6 – Réduire la consommation d'eau

ACTION	RÉSULTAT
<p>Gérer la consommation d'eau : (72)</p> <ul style="list-style-type: none"> > Élaborer des directives sur la consommation. > Sensibiliser les usagers et les grands consommateurs. 	<p>Le plan de gestion responsable a été déposé en mars 2009 et le bilan annuel est effectué depuis 2009. Les autres éléments sont en cours de réalisation.</p>
<p>Considérer les critères d'économie d'eau dans les projets de construction et de rénovation. (73)</p>	<p>Le projet est en cours de réalisation.</p>
<p>Modifier les urinoir et réservoirs qui coulent en continu. (74)</p>	<p>Les travaux sont commencés et 30 % des urinoirs ont été modifiés en 2009-2010 (soit 59 urinoirs sur un total de 184 à corriger), tel que le plan de gestion de l'eau potable le prévoyait.</p>
<p>Établir un plan de raccordement des systèmes de climatisation au réseau d'eau refroidie. (75)</p>	<p>L'inventaire des équipements est terminé. Le plan de raccordement est en voie d'élaboration.</p>

Catégorie d'action 7 – Réduire la consommation d'énergie

ACTION	RÉSULTAT
Poursuivre l'application du programme d'efficacité énergétique. (76)	<p>Les pavillons dont les travaux et analyses sont achevés sont : Environtron, F.- A.-Savard, Sciences de l'éducation, PEPS, Abitibi-Price, A.-M.-Parent et E.-Lemieux.</p> <p>Les pavillons dont les travaux et analyses sont en cours de réalisation sont : A.-Pouliot, A.-Vachon, J.-C.-Bonenfant et C.-De Koninck.</p> <p>Le pavillon en cours d'analyse est : C.E.-Marchand</p>
Sensibiliser les usagers et les grands consommateurs d'énergie par la création d'un programme de sensibilisation. (77)	Cette action a été réalisée en mars 2010 avec le Défi Énergie.
Viser l'application de solutions technologiques responsables. (78)	Depuis l'automne 2010, les unités doivent adresser une demande au Bureau d'architecture des technologies de l'information de la DTI afin qu'un plan d'architecture d'infrastructure soit réalisé par des experts du domaine avant de faire une acquisition d'équipement de type serveur. Lors de l'analyse d'un dossier, les conseillers s'assurent de favoriser l'utilisation de technologies à consommation énergétique réduite (ex. : opter pour un serveur virtuel plutôt qu'un serveur physique). Ce processus a permis à plusieurs unités du campus de faire des économies importantes. Plus de 14 plans d'architecture d'infrastructure ont été réalisés à ce jour.
Appliquer les principes de DD dans les activités de construction et de rénovation. (64)	Le projet est en cours de réalisation.

Catégorie d'action 8 – Réduire la quantité des matières résiduelles

ACTION	RÉSULTAT
<p>Faciliter la récupération des matières résiduelles.</p> <ul style="list-style-type: none"> > Évaluer la performance de récupération de chaque matière résiduelle. > Appliquer des solutions pour faciliter la récupération. (55) 	<p>Les déchets, les matières recyclables et compostables ont été pesés lors d'une semaine typique à 3 reprises au cours de 2010-2011. On estime à 690 tonnes métriques la quantité de matières recyclées et compostées en 2010. Le total annuel des déchets domestiques est évalué à 924 tonnes pour l'année 2010.</p> <p>2009 : matières résiduelles = 1495 t > PVM = 50 t, papier = 480 t, compost = 50 t, total : 580 t</p> <p>2010 : matières résiduelles = 1612 t > PVM = 75 t, papier = 523 t, compost = 90 t, total : 688 t</p> <p>Le pourcentage de déviation ne peut pas être calculé avec ces données. Une caractérisation serait nécessaire.</p>
<p>Collecter les matières compostables sur le campus – achever l'implantation de la collecte.</p> <p>Quantifier les matières destinées au compostage. (56)</p>	<p>Tous les pavillons d'enseignement du campus sont desservis par la collecte des matières compostables depuis l'automne 2009.</p> <p>90 tonnes de matières compostables ont été récupérées en 2010.</p>
<p>Rendre possible le tri des matières résiduelles produites lors d'événements spéciaux qui se déroulent sur le campus. (57)</p>	<p>Des îlots mobiles intérieurs et extérieurs sont disponibles pour les événements sur le campus. Un îlot extérieur permanent est présent dans les abribus du pavillon Alphonse-Desjardins. Les demandes sont traitées dans le processus d'évaluation des événements écoresponsables.</p>
<p>Gérer les matières résiduelles dangereuses.</p> <ul style="list-style-type: none"> > Construire un centre de gestion. (58) 	<p>Le bâtiment est achevé et est doté d'un système de chauffage géothermique.</p>
<p>Récupérer les piles.</p> <ul style="list-style-type: none"> > Valoriser à cet effet le programme de récupération mis en place par la Coopérative Zone. (59) 	<p>250 kg de piles ont été amassés pour l'année 2010-2011.</p>
<p>Offrir à la communauté universitaire une façon de se départir de son matériel informatique usagé.</p> <ul style="list-style-type: none"> > Tenir une foire en concertation avec Zone. (60) 	<p>L'édition 2009 a permis de récupérer 4 739 kg d'appareils (480 ordinateurs, imprimantes et écrans). Il n'y a pas eu d'édition en 2010.</p>

ACTION	RÉSULTAT
Récupérer les ordinateurs usagés de l'Université. (61)	Le volet institutionnel du programme est terminé. L'ensemble du matériel en fin de vie utile a été démonté pour fin de recyclage. Une seconde phase prévoit le réemploi et la revente des équipements encore viables. En 2010-2011, 33,9 tonnes ont été récupérées. Le volet destiné à la communauté universitaire est en préparation (Coopérative Zone).
Établir une démarche et un guide des laboratoires responsables. (60,5)	Le projet a débuté au printemps 2011 et est en cours de réalisation.
Faire reconnaître par un tiers les opérations hôtelières écoresponsables du Service des résidences (62) : > Par la certification Clé verte en ce qui concerne les opérations > Par Recyc-Québec – niveau 2 de son programme Ici on recycle !	Certification Clé verte : trois clés ont été obtenues en juin 2009. Niveau 2 du programme Ici on recycle ! a été obtenu en juillet 2009.
Récupérer et acheminer au recyclage, de façon appropriée, les tubes fluorescents et fluocompacts. (61,5)	En 2010-2011, 3 724 tubes ont été récupérés. Les résultats de 2011-2012 permettront d'établir une cible plus précise.

Catégorie d'action 9 – Promouvoir l'adoption de saines habitudes de vie

ACTION	RÉSULTAT
Mener une enquête sur les habitudes de vie des étudiants et du personnel. (29)	L'enquête a été diffusée à l'automne 2009.
Faire reconnaître les actions de l'Université par la certification Entreprise en santé (Bureau de normalisation du Québec). (33)	Le projet est en cours de réalisation. La politique sur la santé globale en milieu de travail a été adoptée en février 2011 et le nouveau comité de santé globale a tenu sa première réunion en avril 2011.
Promouvoir la participation au Défi 5-10 km de l'Université – événement annuel de marche. (34)	Environ 250 participants à l'édition 2011.
<p>Mettre sur pied un programme de promotion des saines habitudes de vie : (35)</p> <ul style="list-style-type: none"> > destiné aux étudiants > destiné aux employés en association avec la certification Entreprise en santé 	Les échanges entre les intervenants concernant les différentes parties du programme sont amorcés. Le montage financier a également été préparé au cours de l'hiver 2011. Le programme devrait être lancé à l'hiver 2012.
<p>Poursuivre l'application</p> <ul style="list-style-type: none"> > de la politique alimentaire > du programme virage-santé (37) 	Les concessions alimentaires offrent au minimum un repas santé par jour et au moins 50 % des produits dans les distributrices sont considérés santé.
Déterminer les actions à prendre pour l'atteinte des objectifs que s'est fixés le MELS en matière d'alimentation saine et d'activité physique. (38)	En 2010-2011, 13 projets ont été soutenus financièrement par le comité.

Catégorie d'action 10 – Stimuler l'engagement des membres de la communauté universitaire dans des causes sociales et humanitaires, et envers le développement durable

ACTION	RÉSULTAT
Suivre annuellement l'évolution du plan d'action de développement durable. (1)	Le premier rapport de développement durable a été diffusé en février 2011. Le présent document constitue la réalisation de cette action pour 2010-2011.
Poursuivre les travaux de la Table de concertation sur le développement durable. (3)	Six rencontres ont eu lieu au cours de 2010-2011.
Encourager le bénévolat de la communauté universitaire dans les causes sociales et humanitaires (40), par exemple : <ul style="list-style-type: none"> > Campagne Centraide > Campagne MIRA > Campagne de la Fondation de l'Université 	Un groupe de travail sur l'engagement social a été créé. Une enquête a été menée auprès des étudiants en avril 2011 et une autre le sera auprès des employés au début de l'automne 2011. Un plan de valorisation est prévu pour l'hiver 2012. Le Service des résidences a mis en place une campagne annuelle de sensibilisation au civisme et à la durabilité auprès des résidents. 719 résidents ont été rencontrés à l'automne 2010 et 429 à l'hiver 2011.
Maintenir la certification Campus durable. (4.5)	L'Université a obtenu le niveau 3 en septembre 2011.
Collaborer avec la CADEUL et l'ÆLIÉS afin d'adhérer au Pacte des générations. (4)	La CADEUL a adhéré au Pacte. Le projet est en cours de réalisation avec l'ÆLIÉS.
Créer un programme de bourses de leadership et DD. (41)	Le programme est implanté. 50 bourses ont été octroyées en 2010-2011 et 80 le seront en 2011-2012.
Encourager et promouvoir les initiatives concernant le DD, qu'elles proviennent : <ul style="list-style-type: none"> > d'une unité scolaire > d'une unité administrative > d'un membre de la communauté universitaire (26) 	48 initiatives ont été soutenues par le Fonds de développement durable en 2010-2011.
Mettre en place un réseau de répondants en DD dans les unités de l'Université. (27)	Le réseau des répondants locaux en développement durable a été créé et des rencontres régulières ont lieu.
Favoriser la création de comités sur le DD dans les unités. (28)	Au 31 mai 2011, on recensait 11 comités. Deux autres se sont ajoutés au cours de l'année 2010-2011.

Catégorie d'action 10 – Stimuler l'engagement des membres de la communauté universitaire dans des causes sociales et humanitaires, et envers le développement durable (suite)

ACTION	RÉSULTAT
Promouvoir et soutenir les professeurs dans l'interprétation et la vulgarisation des enjeux et des phénomènes de société. (39)	En 2010, 2 892 interventions ont été répertoriées, ce qui représente une augmentation de 24,5 % par rapport à 2007-2008.
Ratifier des déclarations internationales liées aux universités portant sur des enjeux de développement durable. (2)	Le projet est en cours de réalisation.
Évaluer la faisabilité d'obtenir la certification Établissements verts Brundtland à un niveau institutionnel. (4.75)	Le projet est en cours de réalisation.
Obtenir et maintenir la certification Établissements verts Brundtland à la Faculté de foresterie, de géographie et de géomatique (FFGG) et au Service des résidences. (32.5)	La FFGG a obtenu la certification en septembre 2010 et déposera son rapport annuel pour le maintien de la certification au cours de l'été 2011. Le Service des résidences a obtenu la certification en 2009.
Obtenir une certification forestière à la forêt Montmorency. (66.5)	Les travaux exécutés laissent croire que l'échéancier sera respecté d'ici 2012.


Catégorie d'action 11 – Améliorer le milieu de vie universitaire

ACTION	RÉSULTAT
<p>Assurer et améliorer la qualité des espaces verts et des boisés existants.</p> <p>> Produire un plan d'aménagement des boisés. (36)</p>	<p>La première version d'un Plan directeur des arbres, des boisés et des espaces verts du campus de l'Université Laval est en révision. Elle devrait être déposée auprès du Chantier des boisés et des espaces verts au cours de l'été 2011. Les 3 et 4 mai 2011, le nettoyage des boisés a été organisé afin d'améliorer leur qualité. Cette activité a exigé la participation bénévole d'environ 60 personnes. Quelque 640 kg de déchet ont été retirés.</p>
<p>Promouvoir les activités du Comité d'aménagement et de mise en œuvre du campus (CAMEO). (63)</p>	<p>Le CAMEO a diffusé ses réalisations dans son rapport d'activité.</p>
<p>Préserver le patrimoine moderne des bâtiments sur le campus. (65)</p> <p>> Effectuer des études sur les pavillons :</p> <ul style="list-style-type: none"> - A.-M.-Parent - A.-Vachon - C.-De Koninck - P.-Comtois - L.-J.-Casault 	<p>Trois études (A.-M.-Parent, A.-Vachon et C.-De Koninck) ont été réalisées et déposées à l'automne 2009. L'étude du pavillon P.-Comtois a été déposée en octobre 2010 et celle sur le pavillon L.-J.-Casault, en mars 2011.</p>
<p>Mettre en ligne un site sur la promotion des œuvres d'art public sur le campus. (65,5)</p>	<p>Le projet est en cours de réalisation.</p>
<p>Préserver la réserve de biodiversité de la forêt Montmorency. (66)</p>	<p>13 % de la superficie de la forêt Montmorency est une réserve de biodiversité.</p>
<p>Promouvoir la prévention en sécurité au travail auprès des employés. (42)</p>	<p>Baisse de 11,3 % au terme de 2009-2010 par rapport à l'année 2007-2008.</p>
<p>Maximiser la sécurité dans les laboratoires et le maniement de matières dangereuses.</p> <p>> Poursuivre la formation SIMDUT déjà offerte aux étudiants et aux chercheurs, y compris ceux des centres de recherche affiliés et des entreprises auxiliaires. (43)</p>	<p>585 personnes ont été formées en 2010-2011 (sur une période de 11 mois).</p>

Catégorie d'action 12 – Favoriser la représentativité culturelle au sein de la communauté étudiante

ACTION	RÉSULTAT
Promouvoir le recrutement, la fidélisation et la réussite des étudiants étrangers à l'Université. (45)	À l'automne 2010, les inscriptions totales (nouvelles personnes et personnes connues à l'UL) de détenteurs de permis de séjour à l'UL s'élevaient à 2 554. À l'hiver 2011, ce nombre était de 2 596. Cela représentait donc des augmentations de 8,2 % et 18,2 % par rapport aux sessions de référence de l'automne 2007 (2 360) et de l'hiver 2008 (2 194) respectivement.
Appliquer le programme provincial d'égalité en matière d'emploi. Appliquer le plan fédéral d'équité. (44)	Le programme provincial et le plan d'équité fédéral sont appliqués. Une mise à jour comprenant une évaluation des résultats est prévue à l'hiver 2012 pour le volet provincial et à l'automne 2013 pour le volet fédéral. Il est prévu que les principaux objectifs fixés seront atteints.

QUELQUES PUBLICITÉS LIÉES AU DÉVELOPPEMENT DURABLE



UL
CAMPUS DURABLE

AVANCER AUTREMENT

Lorsqu'une communauté pense autrement et agit de manière responsable, c'est tout un monde qui évolue. Cette année encore, nous invitons les 50 000 membres de notre campus à opter pour des transports plus respectueux de notre qualité de vie que l'automobile en solo. À l'UL, nous pensons autrement pour mieux avancer.

Découvrez nos solutions concrètes : ulaval.ca/developpementdurable

UNIVERSITÉ LAVAL
Ville de Québec, Canada



UL
CAMPUS DURABLE

FAIRE LES CHOSSES AUTREMENT

Diminuer le nombre de réactions chimiques requises pour produire une molécule, remplacer les solvants toxiques par de l'eau et réduire la quantité de résidus. En intégrant les principes de la **chimie verte** à la production de médicaments, le professeur Thierry Olivevier contribue au développement durable du secteur pharmaceutique.

Institut EDS
Institut Québécois de l'environnement, développement et société
Université Laval

Thierry Olivevier, directeur général de chemie organique et pharmaceutique et membre de l'Institut Hydro-Québec en environnement, développement et société
ulaval.ca

UNIVERSITÉ LAVAL
Ville de Québec, Canada



UL
CAMPUS DURABLE

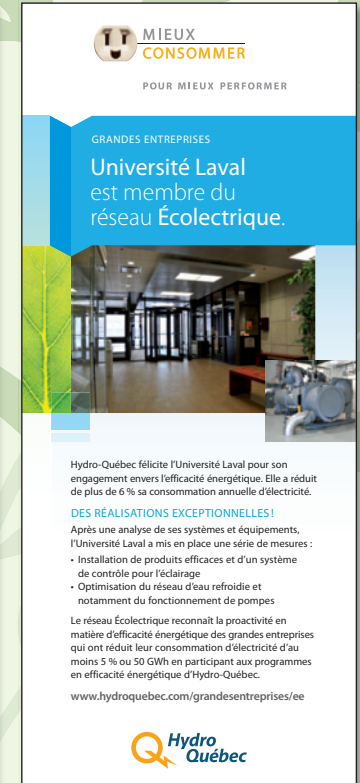
TIRER LE MEILLEUR DES FORÊTS

En analysant la performance des structures en bois, le professeur Robert Beauregard développe de nouveaux débouchés à haute valeur environnementale pour les produits forestiers dans des bâtiments éco-responsables. Sur le campus, l'Université Laval passe de la parole aux actes en choisissant le bois pour construire le stade du Super PEPS.

Institut EDS
Institut Québécois de l'environnement, développement et société
Université Laval

Robert Beauregard, doyen de la Faculté de foresterie, de géographie et de géomatique et membre du conseil de l'Institut Hydro-Québec en environnement, développement et société
ulaval.ca


UNIVERSITÉ LAVAL
Ville de Québec, Canada



MIEUX CONSOMMER
POUR MIEUX PERFORMER

GRANDES ENTREPRISES

Université Laval est membre du réseau Écolectrique.



Hydro-Québec félicite l'Université Laval pour son engagement envers l'efficacité énergétique. Elle a réduit de plus de 6 % sa consommation annuelle d'électricité.

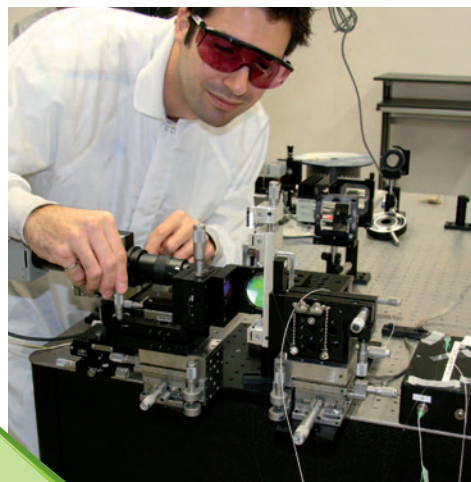
DES RÉALISATIONS EXCEPTIONNELLES!
Après une analyse de ses systèmes et équipements, l'Université Laval a mis en place une série de mesures :

- Installation de produits efficaces et d'un système de contrôle pour l'éclairage
- Optimisation du réseau d'eau refroidie et notamment du fonctionnement de pompes

Le réseau Écolectrique reconnaît la proactivité en matière d'efficacité énergétique des grandes entreprises qui ont réduit leur consommation d'électricité d'au moins 5 % ou 50 GWh en participant aux programmes en efficacité énergétique d'Hydro-Québec.

www.hydroquebec.com/grandesentreprises/lee

Hydro Québec



www.ulaval.ca/developpementdurable
info@developpementdurable.ulaval.ca
Université Laval, 2011, Québec

